

MAIG 2021

REGIDORIA DE FEMINISME I LGTBI

+dones

Corresponsabilitat, associacions de dones i exposicions per a celebrar el 8 de març

'Les associacions de dones, espais de cura' és el vídeo que s'ha editat per a visibilitzar la important labor que exerceixen les entitats femenines per posar en valor el treball d'aquestes en favor dels drets de les dones



Ana Moltó – Eloína Aguilera – Lola Mallén – Lucía Membrado – Maite Balado – Mari Pepa Sancho
Mayte Fàbrega – Mónica Carreguí – Susana Pérez – Tania Gaspar – Teresa Miquel – Valeria Lastra

RECURSOS PER A LES VÍCTIMES DE LA VIOLÈNCIA DE GÈNERE A CASTELLÓ



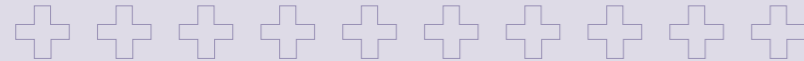
SERVEI D'IGUALTAT D'OPORTUNITATS DE L'EXCM. AJUNTAMENT DE CASTELLÓ DE LA PLANA 964 251 979
964 355 322

PASSEIG RIBALTA 21, ENTL. A

Atenció psicològica, jurídica i social a dones.
Prevenició de violència de gènere.
Educació en Igualtat.
Participació comunitària en Igualtat.

Horari:
de dilluns a divendres de 9 a 14 h

igualdad@castello.es
www.castello.es



CENTRE DONA 24 HORES (GENERALITAT VALENCIANA) 900 580 888

C/ MAJOR 2, 5é
Atenció psicosocial i jurídica a dones víctimes de maltractaments.

Horari: 24 h
www.gva.es



OFICINA D'ATENCIÓ A LES VÍCTIMES DEL DELICTE 964 621 687

CIUTAT DE LA JUSTÍCIA
BULEVARD BLASCO IBÁÑEZ, SN
PLANTA BAIXA

Horari:
de dilluns a divendres, de 9 a 14 h

Atenció i protecció a víctimes del delictes, redacció de denúncies, informació, acompanyament.

avd_cas@gva.es
www.gva.es



TELÈFON D'EMERGÈNCIA DEL MINISTERI DE SANITAT, POLÍTICA SOCIAL I IGUALTAT 016

TELÈFON D'EMERGÈNCIA 112



POLICIA NACIONAL: UNITAT DE FAMÍLIA I DONA 964 569 500 / 091

COMISSARIA PROVINCIAL DE CASTELLÓ
C/ RIU SELLA 5
Atenció a víctimes, presentació de denúncies...

Horari: 24 h - SAF: de dilluns a divendres, de 9 a 21 h

www.policianacional.com



POLICIA LOCAL: UNITAT DE VIOLÈNCIA DOMÈSTICA, UVIDO 092 / 964 354 000

CENTRAL DE LA POLICIA LOCAL DE CASTELLÓ
QUADRA TERCERA,
PARTIDA BOVALAR

Urgències: Horari: 24 h

+dones

En aquesta edició

01 Pàg. 3 - 5

Corresponsabilitat, associacions de dones i exposicions per a celebrar el 8 de març

02 Pàg. 8-9

El Mucc ofereix l'itinerari de Dones Immortals

03 Pàg. 11

L'Ajuntament de Castelló elabora un protocol intern per a detectar i prevenir casos de violència de gènere.

04 Pàg. 17

COVID-19 i perspectiva de gènere

05 Pàg. 20

Rosalía Torrent Esclapés,
Premi Olímpia 2021

SERVEIS SOCIALS: DE DILLUNS A DIVENDRES DE 9 A 14 H

CENTRALS - COLÓN 38-A
964 355 100

NORD - HISTORIADOR ESCOLANO 28, PLANTA BAIXA
964 247 600

OEST - POLIFUNCIONAL URBAN,
QUADRA LA SALERA S/N
964 251 689

GRAU - FORADA 8
964 281 368

EST - MARQUÉS DE LA ENSENADA 10
964 224 005

SUD - CANTÓ DE CASTALIA 21
964 244 584



Adreça:
Passeig Ribalta, 21 Entl. A
Tel. 964 25 19 79
igualdad@castello.es

Realització: Negociat d'Igualtat d'Oportunitats de Dones i Homes
Promou i coordina: Regidoria de Feminisme i LGTBI

Corresponsabilitat,
associacions de dones
i exposicions per a
celebrar el 8 de març



Origen del 8M

Cada 8 de març el món es torna violeta, les dones ixen als carrers i es reivindica la igualtat de drets de dones i homes. Però, per què en aquesta data? Cal remuntar-se al 8 de març de 1875. Eixe dia, a Nova York (EEUU), centenars de treballadores del sector tèxtil es van manifestar per a reclamar la igualtat salarial respecte als seus homòlegs homes. La jornada va finalitzar amb 120 dones treballadores assassinades per la brutal repressió policial.

La corresponsabilitat és el repartiment equitatiu i just de les responsabilitats familiars, domèstiques i professionals entre dones i homes d'una mateixa unitat familiar o de convivència. Una unitat corresponsable és aquella on els membres assumeixen l'obligació de les responsabilitats derivades dels treballs domèstics i de la cura d'una forma equilibrada.

Malgrat la situació de pandèmia i de les restriccions adoptades enfront de la COVID-19, la Regidoria de Feminisme i LGTBI de l'Ajuntament de Castelló, liderada per Verónica Ruiz, ha organitzat una sèrie d'accions de sensibilització i conscienciació per a commemorar el Dia Internacional de les Dones, el 8 de març.

La programació feminista ha comptat, d'una banda, amb la campanya per la corresponsabilitat "Ajudar no és compartir". Mitjançant aquest lema, el consistori pretén desmitificar la idea errònia que ajudar en les tasques de la llar i en la cura d'altres persones és suficient per a parlar d'igualtat.

Perquè ajudar no elimina el desigual repartiment de les tasques domèstiques existent en les nostres societats, i perquè ajudar no significa corresponsabilitat. Una persona pot realitzar a casa el 20% de la feina i l'altra, el 80%. Està ajudant la primera? Si. Està sent corresponsable? Evidentment, no.

El missatge "Ajudar no és compartir. Corresponsabilitat" ha estat present per tota la ciutat durant el mes de març gràcies a la seua inserció a la xarxa d'autobusos urbans. Les mesures adoptades per a la contenció del virus no han permès la distribució de cartelleria, però la campanya s'ha difós en les xarxes socials institucionals sota l'etiqueta #MarçdeDones. La intenció és incidir en la societat castellanenca i provocar la reflexió sobre la necessitat de compartir, al 50%, les obligacions de l'àmbit domèstic i familiar.

+dones

Corresponsabilitat, associacions de dones i exposicions per a celebrar el 8 de març

Les associacions de dones, espais de cura

D'altra banda, sota el títol "Les associacions de dones, espais de cura", s'ha donat visibilitat a les entitats femenines de la ciutat a través de les xarxes socials. Per a això, s'han gravat i editat vídeos en els quals apareixen, de manera individual, les presidentes de cadascuna de les associacions responnent a dues qüestions: defineix la teua entitat i per què l'associació es configura com un espai segur i comú per a les dones.

Recolzament, suport mutu, acompanyament, solidaritat, escoltar i empatitzar, compartir problemes i compartir solucions, i passar una bona estona. Aquests són els termes i les idees que més es repeteixen donant resposta a la segona qüestió. En definitiva, l'associació suposa per a moltes dones la creació d'un espai segur, còmode, on es revaloritzen les cures i on dones, a priori, totalment diferents comparteixen, al final, les mateixes inquietuds i les mateixes preocupacions. Aquestes espais representen per a moltes un alliberament, un lloc on poden ser elles mateixes, sense condicionaments, sense expectatives que complir. Però la labor que desenvolupen, a vegades sense pretendre-ho, és fonamental per al bon funcionament de la societat, per al progrés i l'avanç no sols de les dones, sinó també dels homes.

Les aportacions de totes elles s'han unit en un vídeo que aglutina les experiències compartides per les dones de les associacions i que pot visualitzar-se en les xarxes socials del Servei d'Igualtat d'Oportunitats de Dones i Homes de l'Ajuntament de Castelló.



Ana Moltó – Eioina Aguilera – Lola Mallén – Lucía Membrado – Maite Balado
Mari Pepa Sancho – Mayte Fàbrega – Mónica Carreguí – Susana Pérez
Tania Gaspar – Teresa Miquel – Valeria Lastra

Associacions de dones participants

- Amuinca
- Adona't
- Associació de Treballadores de la Llar
- Associació Amas de Casa Lledó
- Aula Debat del Grao
- 8 de Març
- Associació de Dones de San Lorenzo
- Networking
- Associació de Dones Empresàries
- Reinventhadas
- En Clau de Dona
- Liceu de Dones



Dues exposicions contra la violència masclista

A més, la ciutadania castellanenca ha pogut visitar dues exposicions. La primera, "Construïm una ciutat lliure de violència masclista", ha estat iniciativa de l'artista Rafa Gallent, i per a la seua minuciosa elaboració ha comptat amb la col·laboració de quasi una trentena d'entitats socials. Les 1.000 casetes de fusta han estat exposades en l'Edifici Menador durant el mes de març.



La segona, "Calladita no estás más guapa", és obra de l'artista Julia Galán i ha estat exposada en la façana del Mercat Central. L'objectiu ha estat utilitzar aquest lema com a aglutinador, igual que el #MeToo o el #YoSíTeCreoHermana, de testimonis femenins per a trencar amb els estereotips de gènere, les desigualtats i les violències masclistes. Així, s'ha animat a la gent a participar. Com? Gravant un vídeo amb el mòbil en el qual només apareguera una boca dient la frase "Calladita no estás más guapa". Tots els vídeos enviats han estat publicats en el compte d'Instagram @CalladitaNoEstasGuapa.

Com a colofó als actes organitzats per a celebrar el Dia Internacional de les Dones, el 26 de març va tenir lloc, en el Teatre del Raval, els lliuraments del Premi Olímpia 2021 a Rosalía Torrent i dels guardons de la XXVIII edició del Concurs Relats de Dones 2020. La guanyadora va ser Elda Moreno, amb el text *Historias de mariposas*, i l'obra d'Ana Vega, *La ciudad de las sombras*, va rebre el segon premi.

A la foto, Rosalía Torrent va estar acompanyada per l'alcaldeessa de Castelló, Amparo Marco, i per la regidora de Feminisme i LGTBI, Verónica Ruiz.



Castelló comptarà amb el I Pla Municipal LGTBI

La Regidoria de Feminisme i LGTBI, impulsora del projecte, preveu aprovar el pla durant aquest any

Dins del marc de l'acord plenari amb data de 25 de juny de 2020 i del III Pla Municipal d'Igualtat d'Oportunitats de Dones i Homes, la Regidoria de Feminisme i LGTBI, liderada per Verónica Ruiz Escrib, va començar l'elaboració del I Pla Municipal LGTBI, que té previst implantar en 2021.

L'objectiu d'aquest pla és definir un marc de referència sobre el qual dissenyar continguts i programar accions que haurà de dur a terme el consistori de manera transversal i mitjançant l'aplicació de polítiques públiques per a promoure la igualtat i la no discriminació de les persones LGTBI.

L'elaboració d'un pla exigeix una fase inicial de diagnòstic per a conèixer la realitat municipal. Així, durant l'últim trimestre de 2020, es va recopilar informació per a saber quina és la situació actual dels col·lectius LGTBI de

la ciutat de Castelló i quina és la realitat en matèria de diversitat sexual. En concret, aquesta primera aproximació va permetre conèixer l'estat dels drets de les persones LGTBI en relació als seus àmbits de socialització: el mercat laboral, la família o l'oci, entre altres.

Aquest procés de diagnòstic es va desenvolupar de manera participativa amb persones del col·lectiu LGTBI per a conèixer de primera mà les discriminacions de les quals encara són objecte. La informació recopilada es va sintetitzar en un document que serveix de base per a la redacció del I Pla Municipal LGTBI. En aquest, es planificaran les accions dirigides a satisfer les necessitats detectades en el diagnòstic i a eliminar les desigualtats i discriminacions. Tot això, de manera transversal i amb la implicació i participació dels diferents departaments responsables.



LGTBI: denomina als col·lectius de Lesbianes, Gais, Bisexuals, persones Transgènere i Intersexuals.

Metodologia participativa

La participació dels col·lectius LGTBI és necessària no sols en la fase inicial, sinó, també, en la pròpia elaboració i concreció del pla. És per això que, la Regidoria de Feminisme i LGTBI aposta per una metodologia participativa en la qual els col·lectius i entitats que componen la Plataforma cívica LGTBIQ+ de Castelló tinguen un paper actiu. La Plataforma aglutina les entitats Castelló LGTBI, el Consell de la Joventut, Queer Fest, Salusex-UJI, servei Orienta de la Generalitat Valenciana, Casda, Patim, Creu Roja, sindicats i Col·legi de Psicologia.



Reunió de la Plataforma cívica LGTBI de Castelló amb la regidora de Feminisme i LGTBI, Verónica Ruiz.

En 2023 cada província d'Espanya comptarà amb un centre 24 hores per a víctimes de violència sexual

- Aquests espais d'atenció integral són coneguts com a "centres de crisi 24 hores".
- El Ministeri d'Igualtat hi destina 19,8 milions d'euros.

Esmenta l'article 25 del Conveni del Consell d'Europa sobre prevenció i lluita contra la violència contra les dones i la violència domèstica, més conegut com el Conveni d'Istanbul i ratificat per Espanya en 2014, que els estats membres "prendran les mesures legislatives o altres necessàries per a permetre la creació de centres d'ajuda d'emergència per a les víctimes de violacions i de violències sexuals, apropiats, fàcilment accessibles i en nombre suficient, per a realitzar-los un reconeixement mèdic i mèdic forense, i donar-los un suport vinculat al traumatisme i consells".

Així, la creació d'aquests centres suposa el compliment d'una de les eines més importants que conté el Conveni per a assistir, també, aquelles dones que són violentades i agredides fora de l'àmbit íntim i afectiu de la parella, i que la llei actual de violència de gènere de 2004 no té en compte.

L'origen d'aquests centres són els *rape crisis centers* impulsats pel moviment feminista anglosaxó.

Per tant, aquests espais estaran dirigits a víctimes, i familiars, d'agressions sexuals, dones sotmeses a matrimonis forçosos i mutilacions genitals, els qui hagen patit assetjament sexual, exhibicionisme o

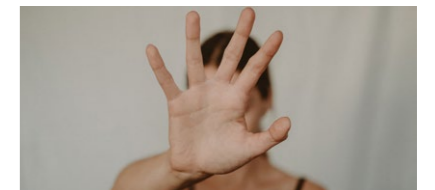


Protesta contra la primera sentència imposada als membres de La Manada per abús sexual, a Sevilla en 2018. Foto PACO PUENTES (Diari El País).

provocació sexual, prostitució forçada, proxenetisme, explotació sexual, tracta amb finalitats d'explotació sexual, assetjament reiterat per raó de gènere o feminicidi sexual. El cost aproximat per a posar en marxa cada centre és d'un milió d'euros. El pla del Ministeri d'Igualtat és abonar una primera quantitat de 300.000 euros a cada província i ciutat autònoma, mentre que la resta s'obtidrà dels fons europeus i serà distribuït en funció de la quantitat de dones majors de 16 anys que hi haja en cada territori provincial i en les ciutats de Ceuta i Melilla.

No serà necessari denunciar per a rebre atenció integral en els centres 24 hores.

A més, la cartera que dirigeix Irene Montero preveu que els treballs exercits en aquests espais siguen perfils especialitzats femenins, com ara psicòlogues, advocades, treballadores socials o pedagogues. Perquè, com afirmen des del Ministeri, la majoria de dones víctimes prefereixen ser assistides i tractades per dones. Així mateix, no serà necessari denunciar prèviament per a poder rebre l'atenció jurídica, social i psicològica que els centres de crisi 24 hores ofereixen a víctimes i familiars. Això és així perquè la taxa de denúncies per violència sexual és molt baixa.



ATENCIÓ MITJANÇANT

TELÈFON
EL 016 ATÉN TOTES LES
VÍCTIMES de violència de gènere,
de violència sexual i altres
violències les **24 HORES DEL DIA**
I EN 52 IDIOMES DIFERENTS

CORREU ELECTRÒNIC
016-online@mscbs.es

MISSATGERIA INSTANTÀNIA
(WHATSAPP)

les víctimes de maltractament
poden rebre assessorament
psicològic immediat a través
dels telèfons
682 916 136 i 682 508 507

L'origen d'aquests centres es remunta a la segona meitat del segle XX, quan el moviment feminista dels EEUU i altres països anglosaxons va impulsar la creació dels anomenats "grups de conscienciació". Aquests grups eren espais on les dones compartien experiències com a víctimes de violències masculines sense ser qüestionades per això. El nom de centre de crisi deriva dels *rape crisis centers* (centres de crisi per violació).

El Museu de la Ciutat de Castelló ret homenatge a dones destacades que estan enterrades al cementeri de Sant Josep

Mitjançant una visita, és possible conèixer la vida de 23 dones que no es van conformar amb els rols que la societat esperava d'elles

El Museu de la Ciutat de Castelló (Mucc) ofereix, dins dels seus itineraris, l'anomenat Dones Immortals. Aquest itinerari recorre el cementeri de Sant Josep visitant les tombes i làpides de figures femenines destacades en diferents àmbits, como ara, la ciència, la cultura, la política o l'espectacle junt amb d'altres que van ser protagonistes anònimes d'esdeveniments històrics de la ciutat.

Els objectius del Mucc amb aquest itinerari són dos. Per una banda, que les persones que vulguen realitzar l'itinerari visiten el cementeri com un museu de la memòria on descansen els éssers estimats i gaudisquen de la gran galeria d'art que ofereix la necròpoli. En aquest sentit, el cementeri de Sant

Josep conserva panteons i escultures del segle XIX dignes d'un museu. Per altra banda, rescatar les aportacions de dones que estan enterrades en el cementeri i les vides i les històries de les quals són desconegudes per a la gran majoria. No obstant això, aquestes dones van transitar pel camí de la igualtat lluitant pel progrés de la dona i el reconeixement dels mateixos drets que els homes.

Les artífexs d'aquest projecte són Queta Ródenas, escriptora i investigadora castellanenca, i Ana Meseguer, directora del Mucc. Ródenas s'ha encarregat de la tasca de documentació i investigació, així com de redactar la guia. Mentre que Meseguer, qui va tindre la idea

original, ha coordinat i dirigit el desenvolupament d'aquest projecte materialitzat en l'itinerari de Dones Immortals.

Al llarg del recorregut es pot conèixer, només per nomenar a algunes, les vides de Teresa Giménez Selma (1898-1990), sindicalista i lluitadora per la situació de les dones proletàries, Matilde Salvador Segarra (1918-2007), compositora, Josefina López Sanmartín (1919-1989), periodista i senadora, o Pietat Ortells Agut (1921-2007), primera advocada de Castelló. Però també hi ha cabuda per a dones anònimes que, no obstant això, van lluitar per la seua vida, com Ángela Moreno Gómez (1870-1922), víctima de violència de gènere.



Com recórrer l'itinerari de Dones Immortals

VISITA AUTOGUIADA
A través del fullet guia imprès que està disponible en l'expositor de la porta principal d'entrada al cementeri i en les oficines Tourist Info Castelló i Tourist Info Grau de Castelló.
Idiomes disponibles: castellà, valencià, anglés i francès.

VISITA AMB AUDIOGUIA
L'audioguia y plànol digital es poden descarregar al dispositiu mòbil des del web www.mucc.es/donesimmortals. També es pots accedir en línia a l'audioguia i el plànol en: audioviator.com/ca/audioguia/dones-immortals.
Idiomes disponibles: castellà, valencià, anglés i francès

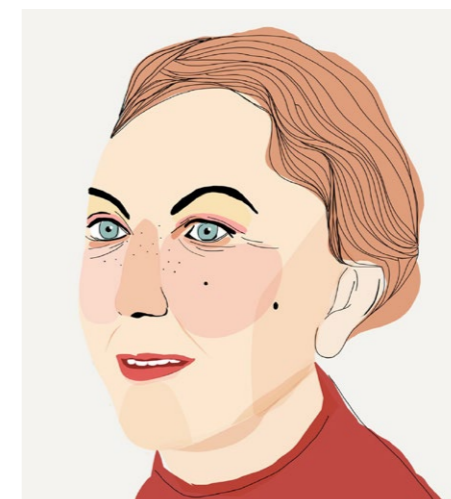
VISITA OFICIAL GUIADA
L'entrada es lliure i els grups seran de 15 persones com a màxim. És necessari reservar cita prèviament cridant al 683 545 542 o enviant un correu electrònic a info@mucc.es.



Beatriz Guttman Goldberger
Pintora. Castelló, 1931-2014



Palmira Pla Pechovierto
Pedagoga i diputada al Congrés. Cretas (Terol), 1914 - Castelló, 2007



Matilde Salvador Segarra
Compositora
Castelló, 1918 - València, 2007

Il·lustracions: Marta Negre

Coneixem l'associació Reinventhadas de Castelló



La necessitat de reinventar-se personalment i professional, condicionades, en molts casos, per la maternitat i la necessitat de conciliar la vida familiar i privada amb l'àmbit laboral, va fer que un grup de dones decidira unir-se, fa ara 6 anys, per a crear una xarxa de suport i col·laboració de dones emprenedores. I això de «fades»? Hi ha una cançó de Rozalén, Las hadas existen, la tornada de la qual resa: "y es que la magia habita en las hadas, y en las mujeres se reencarnarán". I continua: "las hadas buscan, sueñan y nunca desisten, las hadas luchan por hacer su meta realidad". És, doncs, un reflex del poder que comparteixen totes les dones que formen la comunitat de Reinventhadas.

Reinventhadas és una entitat sense ànim de lucre feta per i per a dones. Mònica Carreguí, presidenta de l'associació, afirma que l'entitat "està formada íntegrament per dones i el nostre objectiu és promoure l'emprenedoria femenina i afavorir el seu apoderament, així que les dones són el nostre públic". De fet, l'organització ha creat la Comunitat

**"Dones valentes, inspiradores, lluitadores...
Somieu la vostra vida, viviu el vostre somni"
— Isa Ledesma**

Reinventhadas, una xarxa de dones emprenedores i empresàries molt dinàmica integrada per més de 120 dones. Algunes d'elles estan presents en l'Aparador Reinventhadas, la secció web de l'associació que visibilitza i posiciona els negocis d'aquestes emprenedores en Internet.

Respecte a ajudar a emprendre negocis propis, Mònica Carreguí explica que ho fan de dues formes. D'una banda, realitzen un assessorament gratuït tots els dimarts de l'any, excepte períodes vacacionals, que està obert a qualsevol dona amb una idea emprenedora i sempre amb cita prèvia. D'altra banda, duen a terme projectes en els quals col·labora l'Ajuntament de Castelló, La Diputació de Castelló i la Vicepresidència i Conselleria d'Igualtat i Polítiques Inclusives de la Generalitat. La situació de pandèmia, lluny de paralitzar l'activitat de l'associació

les ha obligades a reinventar-se una vegada més. La seua presidenta afirma que totes les accions que abans eren presencials, ara es fan de manera virtual: "No hem deixat de fer res del que fèiem, només ha canviat la metodologia".

Dades de contacte

C/ Lituània, 10 Plata 2a Despatx 16
12006 - Ciutat del Transport
(Castelló)
964 200 569
info@reinventhadas.com

Projectes

Emprèn amb Reinventhadas és un programa formatiu i d'acompanyament l'objectiu del qual és reforçar les capacitats emprenedores. En les 100 hores de formació es realitzen tallers en els quals, aplicant metodologies pràctiques i dinàmiques en grup, es dissenyen itineraris personalitzats per a les futures i recentment emprenedores. La fi és ajudar-los a planificar els seus negocis i estudiar la seua viabilitat, potenciant l'economia social i local i emprant les possibilitats que ofereix l'entorn. Les participants són dones desocupades amb una idea de negoci. És per això que a més dels tallers, es realitzen tutories i assessories individualitzades per a aconseguir emprendre amb unes mínimes garanties de viabilitat

Mentorhadas està dirigit a dones en cerca activa d'ocupació que estan pensant iniciar un negoci o l'acaben d'inaugurar i necessiten suport. Mitjançant la mentoria, una persona amb experiència (mentora) ajuda una altra persona (mentorhada) a aconseguir les seues metes i cultivar les seues habilitats. Així, aquest programa compta amb dos eixos: el central és la creació d'un grup de dones perquè unides aconseguisquen la seua inserció laboral trobant una ocupació o desenvolupant el seu propi negoci; i el segon persegueix establir relacions de mentoria entre les participants i les mentores voluntàries.

Dona Emprèn (www.donaempren.org) és un directori de dones empresàries i emprenedores de tota la Comunitat Valenciana en el qual de manera gratuïta es poden donar d'alta totes aquelles dones professionals que desitgen visibilitzar i consolidar les seues empreses, negocis i serveis.

L'esperit de Reinventhadas, recorda Mònica Carreguí, l'exemplificava molt bé Isa Ledesma, companya de l'entitat i que lamentablement ja no està entre elles, qui deia: "Dones valentes, inspiradores, lluitadores... Somieu la vostra vida, viviu el vostre somni".



La Regidoria de Feminisme i LGTBI cofinança el projecte IMMA d'acompanyament a dones prostituïdes

La Fundació Salut i Comunitat desenvolupa a Castelló el programa Inclusió de Dones Mitjançant Acompanyament (IMMA, per les seues sigles en castellà): intervenció amb dones víctimes de tràfic amb finalitats d'explotació sexual.

El tràfic de dones i xiquetes per a prostituir-les constitueix una de les formes més extremes de violència masclista, suposa una greu vulneració als seus drets humans, converteix les dones i xiquetes en objectes de consum masculí i, no obstant això, és socialment tolerada. Belén Sánchez, responsable del projecte, recorda que la prostitució és un fenomen estructural l'arrel del qual és l'explotació del cos de la dona a canvi de diners.

És a dir, és un negoci basat en la demanda de sexe: els qui es beneficien són les màfies, les xarxes familiars, proxenetes, publicistes; els qui sostenen el negoci són els clients, denominats "puters", i que representen un gran nombre d'homes de la nostra societat. I elles, simplement, són obligades a oferir el seu cos. Desgraciadament, en aquest negoci s'omet el sofriment de les dones i xiquetes violades, agredides i vexades. En moltes ocasions, els danys tant mentals com físics són difícilment reparables i en el pitjor dels casos poden acabar sent assassinades.

Per país d'origen van destacar Romania (57%) i Nigèria (17%). A més, el 76% eren mares, encara que la majoria de filles i fills es trobaven al país d'origen a cura de terceres persones. I el 7,33% de dones es reconeixen transgènere.

Belén Sánchez destaca que moltes d'aquestes dones van ser obligades a prostituir-se sent menors d'edat per

familiars o persones de confiança. Aquesta situació d'explotació es va perpetuar en el temps per a moltes d'elles, la qual cosa els ha causat un enorme mal i els ha influït negativament en el seu desenvolupament vital. Però, malgrat això, destaca que són dones molt fortes, amb moltes capacitats i que segueixen en peus malgrat tota la violència i el maltractament rebut. La societat té un deute amb aquestes dones, afirma Belén Sánchez, i per això creu que cal facilitar eixides.

Espanya encara no compta amb una llei integral contra el tràfic d'éssers humans que permeta complir els objectius en matèria de protecció de les víctimes, compensació i reparació de danys i prevenció del tràfic.

Des del projecte IMMA s'atén, majoritàriament, dones que exerceixen la prostitució de carrer. L'any passat, per exemple, van ser ateses 287 dones entre els 18 i els 67 anys, encara que la franja de 25 a 39 era la més nombrosa. El 86,49% eren migrants.

La Fundació Salut i Comunitat desenvolupa aquest projecte amb un clar enfocament de gènere i des de la perspectiva dels drets humans i civils, perquè el seu objectiu és facilitar l'accés a drets socials, econòmics i sanitaris com a procés d'increment de l'autonomia personal i reducció de l'aïllament.

A Castelló, la Fundació porta 24 anys donant suport a persones en situació d'exclusió social severa, entre les quals es troben dones prostituïdes. En 2013 es posa en marxa un projecte pilot, el germin d'IMMA, per a atendre les necessitats d'aquestes dones víctimes. Actualment, el programa atén dones que exerceixen la prostitució en diferents municipis de la província de Castelló i de València. I és en 2018, amb el projecte IMMA ja afermat, quan la Regidoria de Feminisme i LGTBI, compromesa amb la defensa dels drets i llibertats de les dones, comença la seua col·laboració.

Així, el programa és finançat per aquesta regidoria de l'Ajuntament de Castelló, la Conselleria d'Igualtat i Polítiques Inclusives de la Generalitat Valenciana, el Ministeri de Presidència, Relacions Institucionals i Igualtat i l'Assignació Tributària de l'IRPF per a Finalitats Socials.



Històries de vida

Malgrat les singularitats de cada dona, existeixen diversos patrons que es repeteixen. Està la dona jove migrant, a vegades menor d'edat, que arriba a Espanya amb la seua parella perquè suposadament ell té un treball esperant-lo. Però l'ocupació no existeix i ell li proposa que, de manera temporal, ella pugui tindre sexe amb alguns homes a canvi de diners per a poder subsistir mentre ell troba un treball. Ella no vol, però ell la pressiona fins que cedeix i és així com s'oficialitza la relació de dona explotada per proxeneta. A vegades aquest home, per diferents motius, torna al seu país d'origen, però ací queda un altre o un altre familiar per a controlar que la dona segueix amb l'activitat aportant-li diners.

Un altre model el representen les dones d'origen nigerià. Captades per màfies als seus països, els prometen treball i fins i tot saben al que es dedicaran. Però totes venen enganyades, fins i tot aquestes últimes no coneixen les implicacions del que significa la prostitució. A més, el desconeixement i la falta d'informació els fa acceptar deutes molt elevats que poden rondar els 60.000€ i que hauran de saldar sent explotades sexualment. Com a mitjà de coacció, la víctima es vincula al deute mitjançant un ritual de budú. Això és, a través d'un acte religiós es compromet a la víctima a pagar el seu deute i a no denunciar ningú si no vol que sobre ella i els seus éssers estimats caiga una desgràcia.

El programa també atén dones procedents de països extracomunitaris que, davant les dificultats per regularitzar la seua situació administrativa i accedir a una ocupació remunerada, veuen en la prostitució l'única via per a obtindre ingressos mínims per a cobrir les necessitats familiars, tant si les seues famílies viuen amb elles com si han d'enviar els diners als seus països.

Com treballen?

La Fundació treballa des de tres escenaris. En primer lloc, un equip especialitzat acudeix directament a les zones d'exercici de prostitució on reparteix preservatius, menjar o aigua. L'objectiu és un acostament informal per a conèixer a la dona, la seua situació, el seu grau de vulnerabilitat i el seu estat físic i mental. Aquesta aproximació permet establir una relació i oferir a la dona opcions per a denunciar la seua explotació, sempre acompanyada.

En aquest acostament, reconeix Belén Sánchez, és important respectar els temps de cada una perquè prenguen les seues decisions lliurement, ja que estan condicionades per diversos factors com la por o el mite de l'amor romàntic cap al seu proxeneta.

En segon lloc, les oficines ofereixen atenció psicològica i social a dones que estan exercint la prostitució i a les que han aconseguit eixir-se'n. A més, la Fundació compta amb una clínica d'atenció especialitzada per a detectar i tractar malalties de transmissió sexual i altres patologies, en col·laboració amb la sanitat pública.

En últim lloc, s'ofereix una eixida laboral, mitjançant el programa "Camines?", que organitza itineraris laborals i formació per a l'ocupació. En aquest programa també col·labora l'Ajuntament de Castelló.



L'Ajuntament de Castelló posa en marxa un protocol per a atendre de manera coordinada a les víctimes de violència de gènere

El Negociat d'Igualtat d'Oportunitats de Dones i Homes (SIO) lidera i impulsa aquest protocol intern

El 24 de setembre de 2020 el Ple de l'Ajuntament de Castelló aprovava el Protocol Municipal d'Actuació Coordinada d'Atenció Integral a Dones Víctima de Violència de Gènere, un document que detalla i coordina totes les accions que els diferents departaments i serveis municipals han de dur a terme quan s'assabenten d'un cas de violència de gènere. Mitjançant aquesta guia d'actuació, per tant, es delimita què ha de fer cada agent implicat, en quin moment i quines són les seues competències i responsabilitats.

L'objectiu d'establir una actuació pautada és optimitzar els recursos municipals disponibles per a oferir una atenció ràpida, eficaç, contundent i integral a les víctimes de violència de gènere i a les seues filles i fills a través d'uns itineraris de prevenció, detecció i protecció.

Seguint les definicions de la Llei orgànica 1/2004 de Mesures de Protecció Integral contra la Violència de Gènere, el protocol s'aplica a "tot acte de violència física i psicològica, incloses les agressions a la llibertat sexual, les amenaces, les coaccions o la privació arbitrària de llibertat". És a dir, el document té en compte les diferents maneres d'exercir violència de gènere: física, psicològica, social, econòmica i/o sexual i que, amb freqüència, s'exerceixen simultàniament. Així mateix, s'atendrà les dones víctimes, i a les seues filles i fills, que siguin residents en el municipi. A més, tal com arplega la norma, el protocol assenyalava que es considerarà persona agressora a aquella que mantinga o haja mantingut una relació íntima i afectiva amb la víctima, existisca o no matrimoni i hi haja o no convivència.

Aquest protocol, emmarcat en el III Pla Municipal d'Igualtat d'Oportunitats de Dones i Homes, ha sigut elaborat per professorat de la Facultat de Ciències Jurídiques i Econòmiques de la Universitat Jaume I i en aquest han participat, també, la Regidoria de Feminisme i LGTBI i els serveis municipals responsables de l'atenció directa o indirecta de dones víctimes de violència de gènere.

Protocol Municipal d'Actuació Coordinada d'Atenció Integral a Dones Víctima de Violència de Gènere.

Per part seua, el SIO serà l'encarregat de coordinar les actuacions contingudes en el protocol, així com de realitzar el seu seguiment i actualització. És per això que gestionarà les alertes rebudes des d'altres departaments i centralitzarà les atencions i els seguiments a les dones. De la mateixa manera, les professionals del SIO seran les responsables d'impartir sessions formatives al personal municipal perquè sàprien com actuar en cada cas i coneguen els recursos disponibles per a derivar a les víctimes als diferents serveis d'atenció.

Amb la finalitat d'avaluar l'aplicació del protocol i mesurar la seua eficàcia, l'Ajuntament de Castelló ha constituït una Comissió de Seguiment i Coordinació i una taula tècnica encarregada d'elaborar els documents de derivació i indicadors de seguiment, detectar errors i proposar millores.



QUÈ HAN DE FER ELS SERVEIS MUNICIPALS DAVANT CASOS DE VIOLÈNCIA DE GÈNERE

- Derivar sempre al SIO i al Centre Dona 24H
 - Si, a més, la víctima necessita atenció psicològica → centres de salut
 - Si, a més, necessita atenció jurídica → Oficina d'Atenció a Víctimes del Delicte
 - Si, a més, necessita atenció laboral → Agència de Desenvolupament Local
 - Si, a més, necessita atenció social → Serveis Socials
- En casos d'urgència:
- Si la víctima decideix formalitzar denúncia i sol·licitar ordre de protecció → jutjats i Policia
 - Si té lesions i en cas de sol·licitar part de lesions → centres de salut i urgències hospitalàries
 - Si necessita allotjament d'urgència → Centre Dona 24H
 - Si necessita protecció immediata → Policia Local, Policia Nacional i Centre Dona 24H

La Xarxa d'Espais Públics de Lectura Municipals de Castelló elabora una guia de lectura igualitària

Es pretén donar a conèixer llibres infantils i juvenils que fomenten la igualtat de dones i homes

Dins de les activitats organitzades per a celebrar el 8 de març, la Xarxa d'Espais Públics de Lectura Municipals de Castelló, conformada pel personal de les biblioteques castellonenques, ha editat una guia de lectura infantil i juvenil amb títols que persegueixen la igualtat de dones i homes. Així, els llibres que conté aquesta guia, classificats per edats i per contingut de ficció o informatiu, aborden temes com: el qüestionament dels estereotips i rols de gènere, la corresponsabilitat familiar, la importància de les tasques de cura i domèstiques, la sensibilització en violència masclista, les relacions igualitàries, la diversitat familiar, cultural i sexual existent, la visibilitat de figures de dones il·lustres silenciades al llarg de la història o el foment de valors com l'amistat, la cooperació o l'autoestima.

En el convenciment que la literatura és una eina de gran valor educatiu,

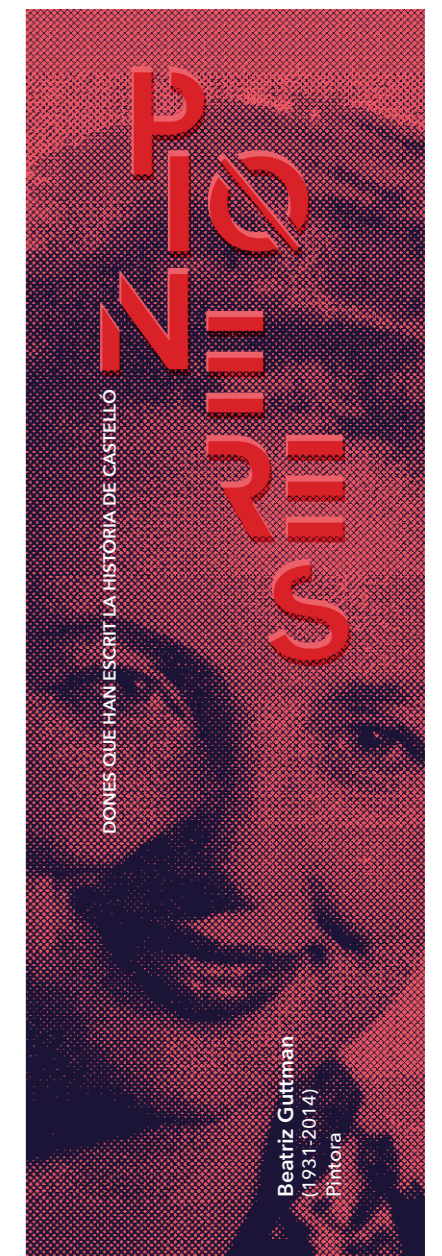


formal i informal, i fonamental per a la socialització de xiquetes i xiquets i per a la transmissió cultural, la guia es posa a la disposició de les famílies, del públic en general i, sobretot, dels centres docents. És per això que s'ha remès als col·legis i als instituts de la ciutat de Castelló.

Entre les obres, destaca, per exemple, la col·lecció de llibres infantils *A favor de las niñas (Dalla part delle bambine*, en el seu títol original), escrita per Adela Turín i il·lustrada per Nella Bosnia en els anys 70 del segle passat. Malgrat el temps transcorregut, els contes de Turín són una excel·lent eina per a trencar els estereotips sexistes presents en la literatura infantil, per a denunciar la discriminació deguda al gènere i per a reivindicar el paper de les dones en la societat.

Paral·lelament a aquesta guia, i dins de les accions de sensibilització en matèria d'igualtat, la Xarxa ha dissenyat marcapàgines dedicats a dones destacades de Castelló. Aquestes són Josefina López, Concha Alós, Matilde Salvador i Beatriz Guttman. Els marcapàgines s'han distribuït a la Biblioteca Municipal Central de Castelló, als espais municipals de lectura i als instituts de secundària.

Així mateix, la Biblioteca Municipal Central va crear en 2010 un Fons en Femení per a persones adultes, format per unes 520 obres de temàtica feminista entre les quals es troben, per exemple, la Col·lecció Feminismes de l'editorial Càtedra, una de les col·leccions més respectades dins del món acadèmic i popular. També, *Los hombres me explican cosas*, de Rebecca Solnit, on l'autora proposa i desenvolupa el terme *mansplaining*,



que és una conjunció còmica entre *man* (home) i *explaining* (explica). O els tres volums que arpleguen les ponències presentades en els congressos "Investigació i gènere a la Universitat Jaume I" celebrats entre 2014 i 2016.

Totes aquestes iniciatives en l'àmbit de la lectura materialitzen l'esforç que des de l'Ajuntament de Castelló es du a terme per a treballar de manera transversal la perspectiva de gènere.

Què hauria passat si Einstein haguera nascut dona?

Doncs que, segurament, avui no sabriem qui és Einstein. I que els mèrits, reconeixements i guardons pels seus descobriments se'ls hauria emportat, segurament, algun company d'investigació o, fins i tot, el seu marit.

Amb aquesta pregunta i aquesta contundent resposta arranca la campanya #NoMoreMatildas, creada per l'Associació de Dones Investigadores i Tecnòlogues (AMIT) amb l'objectiu de recuperar referents de dones en ciència per a inspirar i fomentar la vocació científica de xiquetes i adolescents.

#NoMoreMatildas no sols pretén visibilitzar el paper de les científiques en les anomenades carreres STEM (per les seues sigles en anglès: Ciència, Tecnologia, Enginyeria i Matemàtiques), sinó que aquestes científiques siguin incloses en els llibres de text. Des de l'AMIT opinem que la falta de referents femenins, més els prejudicis, estereotips i rols socials, impacten negativament en les aspiracions professionals de les xiquetes i adolescents i les aparten dels coneixements científics. I el resultat és que la seua presència, tant en carreres STEM com liderant projectes d'investigació i innovació, és baixa.

Per això, a més del vídeo en el qual es recrea la vida d'una Einstein

femenina, una Einstein relegada a la invisibilitat, l'AMIT ha editat un annex per a incloure en els llibres de text de ciència de cinqué de Primària amb els noms i troballes de dones destacades en ciència i una col·lecció de contes il·lustrats en els quals s'imagina com hauria estat la vida dels científics si aquests hagueren nascut dona.

Com revelen alguns estudis, els estereotips i prejudicis de xiquetes i xiquets s'aprenen i interioritzen des d'edats molt primerenques, i condicionen la majoria de decisions que prendran en el present (jugue amb nines o amb un camió?) o en el futur (què estudies: infermeria o enginyeria?).

Així doncs, elles, les xiquetes, solen considerar-se menys brillants que els seus companys o, una mica més majors, no es creuen capaços de cursar estudis científics. Però, com defensen des d'AMIT, el talent no té gènere. I l'absència de dones en professions tecnològiques i científiques suposa la pèrdua de la meitat de les intel·ligències, habilitats i coneixements per al desenvolupament científic.

Al desembre de 2015, l'Assemblea General de les Nacions Unides va decidir designar l'11 de febrer com el Dia Internacional de la Dona i la Xiqueta en la Ciència per a commemorar i reconèixer la trajectòria de totes aquelles dones que han contribuït a l'avanç de la ciència i la tecnologia i, no obstant això, moltes de les seues històries han quedat en l'oblit.



#NoMoreMatildas

La invisibilitat dels assoliments femenins en ciència es coneix com a Efecte Matilda.

Matilda Joslyn Gage (EUAU, 1826-1898) va ser la primera activista, sufragista i abolicionista que denuncià aquesta situació d'injustícia que consisteix a ignorar i no reconèixer el treball i les troballes de grans científiques al llarg de la història.

Margaret W. Rossiter, historiadora de ciència, encunya en 1993 aquest terme en honor a Matilda Joslyn Gage.

#NO MORE MATILDAS

Altres projectes...



Wisibilizarlas és un concurs dirigit a centres de Primària, Secundària i Formació Professional d'Espanya i Llatinoamèrica que pretén trencar els estereotips de gènere associats a carreres STEM, potenciar referents femenins actuals que servisquen d'inspiració a les més joves i promocionar l'ús de la tecnologia i el treball en grup mitjançant la creació de pàgines web.

Steam Talent Girl és un projecte educatiu per al foment de vocacions científicotecnològiques dirigit específicament a dones amb l'objectiu d'apoderar a xiquetes i adolescents perquè prossegueixen estudis STEM.

Dones de Ciència és una iniciativa de la Universitat Politècnica de València i el centre d'innovació Les Naus de l'Ajuntament de València per a rebre homenatge a les dones científiques nacionals i internacionals mitjançant grans murals pintats en espais públics per dones artistes.



Espanya redueix l'escletxa existent entre dones i homes d'acord amb els índexs europeus de mesurament de la igualtat de gènere

L'Institut Europeu d'Igualtat de Gènere publica els resultats de l'Índex Europeu d'Igualtat de Gènere 2020, amb dades obtingudes de 2018.



* Espanya ocupa el lloc número 8 del conjunt de països de la UE (incloent-hi el Regne Unit).

* Espanya obté 72 punts sobre 100 i supera en quatre punts la mitjana europea (67.9).

* Espanya ha incrementat la seua puntuació respecte a les dades de 2017, la qual cosa suposa un avanç en igualtat de gènere.

Espanya ocupa la vuitena posició en el rànquing d'igualtat de dones i homes dels països que integren la Unió Europea (incloent-hi el Regne Unit). Aquestes dades es desprenen de l'informe publicat per l'Institut Europeu d'Igualtat de Gènere (EIGE) amb informació recopilada dels estats membre en 2018.

les àrees d'ocupació, coneixement, poder i salut de l'Estat espanyol les bretxes de gènere són menors que en el conjunt de països de la Unió. I que l'àmbit de la salut és el que més s'aproxima a la paritat. No obstant això, els indicadors relatius als diners i al temps evidencien majors desigualtats d'espanyoles i espanyols.

En concret, l'Índex Europeu d'Igualtat de Gènere, sobre la base d'una escala d'1 a 100 punts, mesura l'escletxa existent entre dones i homes en sis àmbits de la vida social: ocupació, diners, coneixement, temps, poder i salut. Els resultats globals per al conjunt de la UE mostren que la salut és l'àmbit on existeix una major igualtat, mentre que en l'accés al poder i a la presa de decisions persisteix l'escletxa més pronunciada.

A pesar d'això, Espanya ha avançat, de manera immediata, en la consecució de la igualtat respecte a l'anàlisi de 2017 i, en el llarg termini, respecte a l'informe de 2010. Així, és el segon país, darrere de Croàcia, que més ha reduït les seues bretxes de gènere, la qual cosa suposa un major ritme de creixement de l'índex d'igualtat que el de la mitjana europea.

Per part seua, Espanya, en termes generals, ha obtingut major puntuació (72) que la mitjana de la UE (67.9). Els resultats desglossats mostren que en

Encara així, l'increment mitjà dels països membre respecte a 2017 és de 0,5 punts, és a dir, un punt cada dos anys. A aquest ritme, opina l'EIGE, la UE aconseguiria la igualtat de gènere en, almenys, 60 anys.



L'indicador de "temps" mesura tot el relacionat amb el repartiment de les tasques de cura i d'activitats socials i d'oci. La categoria "coneixements" avalua la participació i els objectius aconseguits en els àmbits educatius per dones i homes i la segregació educacional per raó de sexe.

Digitalització en el treball



L'enfocament de l'informe publicat en 2020, encara que amb dades de 2018, gira al voltant de l'impacte que té la digitalització de l'ocupació en els homes i en les dones a Europa.

Els resultats per a enguany evidencien que les dones són propenses a mostrar-se més insegures quant a les seues competències digitals i a l'ús de les noves tecnologies (TIC).

Això pot ser la causa de la seua baixa presència en els estudis relacionats amb les TIC, perquè només el 19% de les persones que es graduen en aquests sabers són dones, a pesar que elles representen el 58% de les persones diplomades de la UE.

Un impacte que, segurament, s'analitzarà en informes posteriors donada la rellevància que ha adquirit la digitalització del mercat i el teletreball a conseqüència de la COVID-19

* Camina i insubordina't

Pot ser que la primera cosa que un xiquet o una xiqueta vulga fer és caminar i, segurament, també és l'última a què desitja renunciar una persona gran. Ens passem la vida caminant i, caminant, és com millor es pot arribar a conèixer una ciutat. Si continuem filant prim i parlem de la pròpia ciutat, la visió a peu de carrer, com a individus que som part integrant de l'urbs, és la millor opció que tenim per a crear una cartografia emocional de l'espai urbà, dissenyada des de l'experiència personal que, al remat, conformarà allò que els teòrics anomenen «imaginari col·lectiu». Per això, més tard o més prompte, tothom s'ha sentit, en algun moment, com un *flâneur*, aquell arquetipus de la modernitat, que va caracteritzar a la perfecció Walter Benjamin, i que, si més no, reescrivim el mapa d'una ciutat a través del nostre deambular despreocupat.

Tothom s'ha sentit, en algun moment, com un *flâneur*, aquell arquetipus de la modernitat que ens permet reescriure el mapa d'una ciutat a través del nostre deambular despreocupat.

Ara bé, pareu compte! Aquesta figura deambulant ha sigut pensada i construïda des de la mirada masculina. I és quan hauríem de preguntar-nos des d'una perspectiva local d'abast universal, a aquestes alçades del segle XXI, quin paper té la dona com a passejant en la ficció i en l'art produïts a Castelló? En quins quadros, en quines novel·les, hi apareix i com. Penseu en qualsevol quadro, en qualsevol novel·la de Castelló. En tots els casos, la mirada sobre la ciutat és un privilegi de l'home.



La mirada sobre la ciutat és un privilegi de l'home. La dona és objecte de la mirada, o fins i tot una amenaça.

La dona és objecte de la mirada, o fins i tot una amenaça. Com en les fotografies amb què Ximo Collado retratà la València del barri Xinés que el NO-DO no volgué mostrar, la dona que ocupa el carrer sempre estarà condemnada a l'estigma. I sospite que no és que no existiren *flâneuses*, si em permeteu el neologisme, ni



que no tingueren una visió de la ciutat. Simplement, existien, però sense nom i sense relat. Eren invisibles. Perquè no es tracta només d'ocupar el carrer, ni de passejar, sinó de tindre veu. Perquè qui té la capacitat de caminar i de mirar té, també, la capacitat de crear. Penseu en quadros de pintores i pintors castellanencs. La dona sí que ha protagonitzat moltes obres en les quals habita l'espai públic. Sí, però, quins? En l'imaginari de la burgesia agrícola local i productora d'imaginari, la dona sol estar situada en el jardí, allí on supervisa com una criada li cuida la mainada, atén el marit o es dedica a la costura. O en espais de reunió i socialització on, en realitat, esdevé un subjecte passiu de totes les mirades. Per tant, no deixa de ser mai, d'alguna manera, un objecte de consum. De fet, als espais on se socialitzava, com per exemple els casinos i ateneus on la

No es tracta només d'ocupar el carrer, ni de passejar, sinó de tindre veu. Qui té la capacitat de caminar i de mirar té, també, la capacitat de crear.

política començava a ser l'epicentre del debat, la dona no hi apareix.

Caterina Albert, o si ho preferiu, Víctor Català, hagué de presentar-se a premis amb pseudònims masculins per a esdevenir una escriptora respectada en la mateixa ciutat que no li permetia presentar-se amb la seua pròpia identitat. Escriure i caminar, pintar i caminar: dos cares de la mateixa moneda, esdevenen un contrarelat. Si volem accessibilitat universal, recuperar espais per a l'estada, arbratge d'ombra, eixos cívics i saludables, la dona ha d'habitar, pensar i construir la ciutat com una triada indissoluble. És ella qui, de veritat, pot posar l'accent a la modernitat que trobem a faltar moltes vegades a Castelló.

— Negociat de Normalització Lingüística.
Ajuntament de Castelló.



Concepción Arenal Ponte
31 de gener 1820 (Ferrol) / 4 de febrer 1893 (Vigo)

*Per a saber més: *Concepción Arenal, la visitadora de cárceles* (tv movie de TVE) i *La caminante y su sombra* (Anna Caballé, 2018).

Concepción Arenal naix en el si d'una família acomodada, il·lustre. Però la prematura defunció del seu pare, un ferm defensor del liberalisme, marcaran el caràcter, la determinació i les conviccions personals de Concepción, encara una xiqueta de 9 anys. Llavors, Concepción, amb la seua mare i les seues dues germanes, es traslladen a viure a una xicoteta vila de Santander, a casa de la seua àvia paterna. La seua germana xicoteta també morirà, tan sols un any després de la mort del seu pare.

La mare de Concepción i Tonina desitja que les seues filles reben una educació pròpia d'unes senyorettes, per això marxen, en 1835, a Madrid. Aquesta mudança no satisfà Concepción, acostumada a una vida lliure de prejudicis socials i en contacte directe i constant amb la naturalesa. Tampoc el programa educatiu centrat en la socialització femenina de l'època li fa el pes a la seua curiositat intel·lectual. Això provoca tensions en les relacions entre mare i filla, sobretot perquè el desig de Concepción és cursar estudis superiors, cosa que no aprova la seua mare.

Però la destinació, malgrat els infortunis, li somriu: en 1840 torna a la vila de Santander per a cuidar la seua

Concepción Arenal, l'activista i humanista del segle XIX

àvia malalta, qui morirà aquell mateix any i nomena Concepción única hereua dels seus béns. A l'any següent morirà la seua mare. Concepción té 21 anys, recursos econòmics suficients i cap impediment per a portar a la pràctica les seues pretensions educatives.

Concepción Arenal es vestia d'home per a assistir a la universitat i a tertúlies polítiques i literàries.



Vestida d'home acudeix a la Facultat de Dret de la Universitat de Madrid. Les dones no tenien dret a l'educació i, per tant, no podien accedir a la universitat. Després de ser descoberta, el rector decideix deixar-la assistir com a oïdora, però, en cap cas, no farà exàmens ni obtindrà el títol de Dret. A les aules coneix Fernando García Carrasco, un advocat i periodista 15 anys major que ella amb qui contrau matrimoni. Tots dos comparteixen ideals i construeixen un matrimoni basat en la igualtat. Ell donarà suport a les pretensions de Concepción i aquesta li acompanyarà, també vestida d'home, a les tertúlies polítiques i literàries del Madrid de mitjan segle XIX. Van tenir tres fills, dos homes, els xicotets, i una dona, la major, qui morirà als 2 anys d'edat.

Durant els seus primers anys de matrimoni, Concepción es dedica a la producció literària, escrivint poemes, obres de teatre, una sarsuela i una novel·la. També desenvolupa la seua faceta periodística col·laborant en el periòdic liberal *La Iberia*.

El seu marit és qui redacta els editorials d'aquest diari i quan mor, en 1857, serà Concepción qui assumisca aquesta tasca fins que una llei oblige a signar els articles periodístics. És llavors quan cessa la col·laboració de Concepción amb *La Iberia*.

Vídua i amb dos fills torna a la vall que la va veure créixer. Allí funda la branca femenina de les Conferencias de San Vicente de Paúl i això suposarà el punt de partida del seu activisme social i humanitari en defensa dels drets humans, de la dignitat de les persones i de la igualtat de dones i homes. Fruit d'aquestes inquietuds i sota un pseudònim masculí, Concepción escriu l'assaig *La Beneficencia, la Filantropia y la Caridad* (1860), que serà premiat per l'Acadèmia de Ciències Morals i Polítiques. Esbrinada la identitat de l'autora, el premi es declara desert. Però, finalment, els acadèmics han de reconèixer la clarividència i la qualitat intel·lectual del treball i concedir-li el guardó. Després d'aquesta, vindran nombroses obres. I el resultat és una producció filosòfica, jurídica i humanista prolífica.



En 1864, i a iniciativa de la reina Isabel II, Concepción és nomenada Visitadora de Presons de Dones, **la primera dona que exerceix aquest càrrec.**

Il·lustració d'Inma Vinez

Però la publicació, a l'any següent, de *Carta a los delincuentes*, on aborda la necessitat de reformar el Codi Penal i s'aproxima a postures krausistes, provoca el seu cessament immediatament. Després de la Revolució liberal de 1868, i fins a 1873, Concepción es convertirà en Inspectora de Cases de Correcció de Dones. Paral·lelament, funda, en 1870, el periòdic *La Voz de la Caridad*, un altaveu des del qual denuncia la situació denigrant, immoral i inhumana de les presons espanyoles. Al mateix temps que es bolca en la labor benèfica col·labora amb l'acabada de crear Creu Roja.

La seua vessant més feminista es plasmarà en les *Conferencias Dominicales para la Mujer*, pronunciades en el paranimf de la Universitat Central de Madrid en el curs 1860-70 i en la creació tant de l'Associació per a l'Ensenyament de la Dona, com de l'Escola d'Institutius. A més, publicarà obres de caràcter clarament feminista com *La mujer del porvenir* (1869), *La mujer en su casa* (1881), *Estado actual de la mujer en España* (1884) o *La educación de la mujer* (1892). En totes elles, Concepción qüestionarà la subordinació històrica de les dones recolzada en arguments suposadament biologicistes i reivindicarà el dret de la dona a l'educació.

Els últims anys de la seua vida els passarà a Gijón, primer, i a Vigo, després, al costat del seu fill Fernando. Lluny de la vida pública, seguirà amb la redacció de grans obres, entre les quals destaca *La instrucción del pueblo* (1878), novament premiada per l'Acadèmia de Ciències Morals i Polítiques. Així mateix, participarà en congressos i col·laborarà amb periòdics fins que mor amb 73 anys d'edat.



* El rostre femení de la COVID-19

No tenir en compte l'impacte de gènere en emergències sanitàries entorpeix les respostes a adoptar i agreuja la desigualtat entre dones i homes.

Les conseqüències de la pandèmia provocada per la COVID-19 no sols arriben a l'àmbit sanitari, sinó que les repercussions, també greus, són patents en els sectors socials i econòmics. En aquesta triple crisi el gènere està molt present, perquè condiciona la forma en què aquesta pandèmia afecta dones i homes. Aquesta és la tesi present a l'informe *La perspectiva de gènere, essencial en la resposta a la COVID-19*, elaborat per l'Institut de la Dona.

La primera línia de resposta a la malaltia té rostre de dona. Elles són majoria com a infermeres, auxiliars d'infermeria i geriatria. També són majoria com a netejadores, dependents i caixeres de supermercats. I, per descomptat, com a empleades de la llar i cuidadores. Estar en primera línia les exposa a un elevat risc de contagi a més de la sobrecàrrega emocional i psicològica que això suposa. Per aquest motiu és una necessitat que les cures formen part central de les polítiques públiques, que compten amb una estratègia social d'acció i pressupostària i que aquesta estratègia incloga la perspectiva de gènere.

Així mateix, són necessaris mecanismes de corresponsabilitat que involucren a les administracions, a les empreses i a les llars per aconseguir un repartiment equitatiu de les tasques



domèstiques i de cura. El tancament de col·legis, el confinament domiciliari i el teletreball han afectat negativament eixa suposada corresponsabilitat, perquè sobre les dones ha recaigut més treball i més esforç.

A més, el teletreball imposat en aquest context de pandèmia ha augmentat la bretxa digital impeding algunes dones mantindre les seues professions. Per això, des de l'Institut de la Dona s'aposta per implementar el teletreball, abans que cessar o reduir l'activitat, aplicant l'enfocament de gènere i el principi de corresponsabilitat.

En l'àmbit laboral també es proposa l'adaptació d'horaris, la reducció de jornades o la modificació de mesures de conciliació quan concórreguen circumstàncies excepcionals derivades de la COVID-19, com, per exemple, per a cuidar persones i evitar,

així, la transmissió comunitària de la malaltia. Per part seua, un dels sectors més vulnerables i que més patiran les conseqüències econòmiques de la pandèmia són les empleades de la llar. Per això, se'ls concedeix un subsidi extraordinari, però només a les quals estiguen donades d'alta en la Seguretat Social. El problema en aquest sector és que moltes d'aquestes treballadores no compten amb un contracte, sinó que estan en situació irregular, per la qual cosa no poden accedir a aquestes ajudes.

L'informe proposa alguns aspectes que haurien de tenir-se en compte a l'hora d'adoptar mesures i donar respostes amb enfocament de gènere enfront de la COVID-19.

L'informe també destaca com el confinament i la pandèmia agreugen la situació de les dones víctimes de violència de gènere i de les víctimes de tràfic i explotació sexual tant a nivell nacional com internacional. En el cas de les primeres, es veuen forçades a conviure amb el seu agressor, la qual cosa suposa un detonant per a episodis violents. Les segones, moltes d'elles en situació irregular administrativa, no sols no apareixen en els registres oficials de possibles persones afectades per la malaltia sinó que tenen serioses dificultats per a accedir al sistema públic de salut.

Conscient d'aquesta vulnerabilitat, el govern va aprovar el Reial decret llei 12/2020, de 31 de març, de mesures urgents en matèria de protecció i assistència a les víctimes de violència de gènere per a garantir el funcionament dels serveis que ofereixen atenció i protecció a les víctimes.



El Ministeri d'Interior ha creat el Botó SOS de l'aplicació AlertCops, un servei prestat a través d'una aplicació gratuïta en dispositius mòbils que permet, en cas de necessitat, requerir de manera discreta l'assistència immediata de les Forces de Seguretat de l'Estat. Aquesta aplicació també està disponible per al personal sanitari.



Impacte de gènere en la COVID-19

→ El 70% del personal sanitari de tot el món són dones. També són majoria en els serveis essencials d'alimentació, neteja d'hospitals i residències. La pandèmia ha suposat una sobrecàrrega de treball per a totes aquestes dones.

→ Les dones de tot el món continuen assumint la major part del treball domèstic i de les tasques de la cura, siga remunerat o no. Novament, sobre elles ha recaigut una major càrrega mental o, fins i tot, han hagut de renunciar a la seua professió per a assumir la cura dels xiquets i xiquetes pel tancament dels col·legis.

→ La feminització dels sectors més afectat per la pandèmia, el comerç, el turisme i l'hostaleria, situa a les dones en condicions precàries i de pobresa. I, per tant, amb menys recursos per a afrontar aquesta crisi.

→ La situació de confinament ha provocat l'augment del risc de violència contra les dones tant dins com fora de la llar.

*

Parir en el segle XXI

La productora valenciana Barret narra, en el seu documental interactiu *Parir en el segle XXI*, la història de cinc dones que donen a llum en el paritori de l'hospital públic de la Plana (Vila-real), referent en atenció humanitzada al part normal i respectat. El documental, que es pot veure en els portals web d'À Punt i RTVE, està dividit en cinc capítols: 1. Expectatives, 2. Prepart, 3. Dilatació, 4. Enllumenament, 5. Postpart i 6. Retorn a casa.

Paula Montón, Mireia Pepiol, Ester Pons, Graciela Rangel i Àngels Pérez Santos són les mares protagonistes a les quals podem acompanyar durant el seu embaràs i en els seus parts, abans i durant la crisi del coronavirus. A més, el documental et permet elaborar el teu propi pla de part manifestant els teus desitjos i les teues preferències.



*

Com afecta la COVID-19 a la violència de gènere

La pandèmia provocada per la COVID-19 i, sobretot, el confinament domiciliari com a mesura de contenció, han aguditzat la vulnerabilitat de les víctimes de violència de gènere. Tant, que les cinc dones assassinades en els primers mesos de 2021 ho van ser en els seus domicilis. Alhora, les denúncies han disminuït un 20% des que es va decretar l'estat d'alarma. Això, en paraules de la presidenta de l'Observatori contra la Violència Domèstica i de Gènere del Consell General del Poder Judicial, M^a Àngeles Carmona, no es deu a una disminució de la violència, sinó que les dones, com no poden eixir de casa i estan sotmeses

al control per part dels maltractadors, han tingut menys possibilitats per a demanar ajuda.

Així mateix, les trucades al 016 van augmentar quasi un 44% durant els mesos de març-maig de 2020 respecte al mateix període de 2019. Per la seua part, les restriccions de mobilitat i la vigilància als carrers han dissuadit els agressors d'infringir les mesures cautelars d'aproximació a la víctima. No obstant això, han incrementat els delictes relacionats amb el control de les víctimes a través de les xarxes socials. És per això que la presidenta de l'Observatori ha demanat modificacions en el Codi Penal per a "tipificar la ciberdelinqüència de forma més específica" davant la quantitat de denúncies de dones que pateixen violència en l'àmbit digital.

016 ATENCIÓN A VÍCTIMAS DE MALOS TRATOS POR VIOLENCIA DE GÉNERO

*

El GREVIO insta a les autoritats espanyoles a l'abordatge integral de les violències masclistes



L'informe publicat al gener de 2021 pel Grup d'Experts, del Consell d'Europa, en la Lluita contra la Violència contra la Dona i la Violència Domèstica (GREVIO) reconeix els avanços del govern espanyol en la implementació d'accions per a erradicar la violència masclista, però detecta manques i reptes per a poder complir de ple les mesures legislatives i d'una altra índole contingudes en el Conveni d'Istanbul, ratificat per Espanya en 2014.

Aquestes manques assenyalen la falta d'un abordatge integral de totes les formes de violència contra les dones incloses en el Conveni, la qual cosa implica la coordinació interinstitucional i la necessitat de garantir protecció, assistència i suport a les víctimes en les diferents Comunitats Autònomes. Els suggeriments del GREVIO han sigut acceptats pel Ministeri d'Igualtat, que preveu els següents canvis immediats: Llei orgànica de Garantia Integral de la Llibertat Sexual; Estratègia Nacional per a combatre les Violències Masclistes 2021-2025; ampliar el servei 016 a totes les formes de violència contra les dones i ampliar, també, el sistema de recopilació de dades sobre totes les formes de violència de gènere.

*

Què és la violència de segon ordre?

Comença a haver-hi un reclam social per legislar contra l'assetjament o violència de segon ordre. El Parlament de Catalunya ja l'ha fet: a la fi de 2020 va aprovar per unanimitat la modificació de la seua llei autonòmica de violència masclista. En el seu article 4.2. g. defineixen com a violència de segon ordre "la violència física o psicològica, les represàlies, les humiliacions i la persecució exercides contra les persones que fan costat a les víctimes de violència masclista. Inclou també els actes que impedeixen la prevenció, la detecció, l'atenció i la recuperació de les dones en situació de violència masclista". Per tant, l'objectiu de qui agredeix és dirigir els seus actes violents cap a les persones que fan costat a la víctima, com un mecanisme més per a aïllar-la. I, encara que aquests actes poden ser agressions físiques, habitualment es realitza a través d'amenaçes, humiliacions o insults.

*

Estrasburg sol·licita a Espanya proves que no s'ha discriminat a una jutgessa per ser dona

La magistrada Pilar Alonso, que era candidata a la presidència del Tribunal Superior de Justícia de Murcia, va iniciar en 2015 una batalla judicial per a denunciar la discriminació de les dones en la carrera judicial. Dels tres candidats al lloc, Alonso comptava amb la major trajectòria, experiència i mèrits objectius (ella ocupava el número 280 en l'escalafó de la carrera judicial), però, finalment, el CGPJ va triar a un altre candidat, home (en el número 1.440 de l'escalafó).



La magistrada va recórrer la decisió davant el Tribunal Suprem (TS). Aquest li va donar la raó, però no la va nomenar a ella presidenta, sinó que va ordenar que es repetira el procés. El CGPJ va tornar a elegir al candidat home intentant argumentar millor la seua decisió. Alonso recorre novament al TS, primer, i al Constitucional, després, sense èxit. I és per això que decideix elevar la seua petició al Tribunal Europeu de Drets Humans, a Estrasburg. Espanya és el país europeu amb menys jutgesses en la cúpula malgrat les dones representen el 54,3 per cent de la carrera judicial.

Cicle 'Dona i Cine'

PETRA

LLOC: Teatre del Raval
DATA: 29 de setembre de 2021
HORA: 18:30h
Entrada gratuïta



Sinopsi: Petra no sap qui és el seu pare, li ho han ocultat al llarg de la seua vida. Després de la mort de sa mare inicia una cerca que la condueix a Jaume, un cèlebre artista plàstic poderós i desprietat. En el seu camí per a conèixer la veritat, Petra també entra en contacte amb Lucas, fill de Jaume, i Marisa, esposa de Jaume i mare de Lucas. A partir d'aquest moment, la història d'aquests personatges es va entreteixint en una espiral de maldat, secrets familiars i violència que els porta a tots al límit.

CAROL

LLOC: Teatre del Raval
DATA: 24 de novembre de 2021
HORA: 18:30h
Entrada gratuïta



Sinopsi: A principi dels anys 50 a Nova York, dues dones de procedència social molt diferent però atrapades en relacions infelices coincideixen en una botiga. Therese Belivet (Rooney Mara) és una jove dependent que desitja una vida millor i somia ser fotògrafa. Carol Aird (Cate Blanchett) és una dona elegant i sofisticada, casada i amb una filla. Entre elles sorgeix una atracció immediata, cada vegada més intensa i profunda, que canviarà les seues vides per sempre.

GIRLHOOD

LLOC: Teatre del Raval
DATA: 27 d'octubre de 2021
HORA: 18:30h
Entrada gratuïta



Sinopsi: Marieme té 16 anys i viu oprimida per la seua família, per les nulles expectatives que li ofereix l'escola, per la llei que exerceixen els xics del barri. Però tot canvia quan coneix a un grup de xiques que no estan disposades a renunciar a la seua llibertat. Al costat d'elles, coneixerà els codis del carrer, la violència, l'amistat i el valor de la joventut.

THE DIARY OF A TEENAGE GIRL

LLOC: Teatre del Raval
DATA: 22 de desembre de 2021
HORA: 18:30h
Entrada gratuïta



Sinopsi: Minnie Goetze, de San Francisco, és una adolescent de 15 anys que creix en la contracultura de la dècada dels anys 70 i que aspira a ser artista de còmics. Minnie és una xica solitària amb una insaciable curiositat per tot el que l'envolta, també per la seua sexualitat florent. El problema sorgeix quan es gita amb el nóvio de sa mare.

Pots Participar...

“Esenciales: campaña por el reconocimiento del empleo del hogar y de los cuidados”

La Federació de Dones progressistes vol dissenyar una campanya de sensibilització recollint l'opinió i les recomanacions, d'una banda, dels qui treballen amb dones migrants empleades de la llar i de les cures i, per un altre, les veus, els sentiments i les demandes de les treballadores d'aquest sector essencial.

Per a més informació del projecte i les seues activitats escriu a:

_ e.aguirre@fmujeresprogresistas.org
_ b.ranea@fmujeresprogresistas.org

Si eres professional que coneix aquesta realitat

dona la teua opinió aquí

Si eres dona immigrant, disposes de NIE i vols participar en els tallers

posa't en contacte aquí

5ª edició del Certamen de Relats Beatriu Civera

La Regidoria d'Igualtat i Polítiques de Gènere i LGTBI del Ajuntament de València convoca aquest certamen per a premiar narracions breus, originals i inèdites que tracten sobre la superació dels estereotips assignats a les dones i el seu empoderament, la visibilització de figures femenines que es puguen prendre com a referents, la presència de dones en àmbits masculinitzats i els obstacles que han de superar en la seua trajectòria vital.

Hi ha dos modalitats, una per a participants entre 18 i 30 anys i altra per a majors de 30 anys, amb un únic premi de 1.375 euros per categoria. La sol·licitud pot realitzar-se presencialment o en la Seu Electrònica de l'Ajuntament de València, on es troba tota la informació.

El termini de sol·licitud finalitza el 31 de maig de 2021.
Per qualsevol dubte escriu a pmujer@valencia.es

No et perdes...



Los secretos de las brujas: una iniciación a nuestra historia y nuestros saberes (2020, Errata Naturae)

Elsa Whyte, Julie Légère i Laura Pérez són les tres bruixes, així es defineixen elles mateixes, que han escrit i il·lustrat aquesta obra que parla de la història de la bruixeria, des de l'Antiguitat fins als nostres dies, que indaga en l'origen i els secrets dels símbols màgics, que repassa la vida de remeieres, embruixadores, fades

i bruixes reals i que ofereix receptes per a elaborar pocions curatives i talismans de la sort. Però, sobretot, retrata a aquestes dones com a símbols de l'emancipació feminista i que, per això, van ser cremades en la foguera i perseguides massivament per al seu extermini.

Mitjançant aquest treball d'històries, llegendes i encanteris, les autores han creat una comunitat d'amor i sororitat que lluita per la llibertat i l'empoderament de totes les dones.

"Les coses estan canviant, però a mi, la història que em van ensenyar era una història sense dones"

Rosalía Torrent Esclapés és directora del Museu d'Art Contemporani Vicente Aguilera Cerni de Vilafamés i catedràtica d'Estètica i Teoria de les Arts de la Universitat Jaume I de Castelló. Les seues línies d'investigació se situen entorn de l'art feminista i disseny contemporanis.

Quan naix el teu interès pels temes de gènere, pels feminismes?

Vaig començar a exercir la docència fa més de trenta anys en el llavors Col·legi Universitari de Castelló, vinculat a la Universitat de València. Procedia d'aquesta última universitat, en la qual estava com a becària d'investigació. Algú em va dir, des de València: quan arribes a Castelló pregunta per Purificació Escribano. Vaig preguntar per ella, ens vam fer amigues i a partir de conèixer-la comence a interessar-me pel gènere com a tema d'investigació.

Pura era química i jo venia de la branca d'Història del Art, però el seu compromís amb el feminisme era contagiós. Juntament amb algunes companyes més iniciem un bonic projecte: un Seminari d'Investigació Feminista, que després es transformaria en Institut. D'aquell institut formem part moltes companyes i també companys que, cadascú des del seu àmbit, volem contribuir a la difusió dels estudis de gènere. Des de llavors fins avui, amb la transversalitat pròpia d'aquest tipus d'estudis, els aplique al meu quefer investigador.



Rosalía Torrent, premi Olímpia 2021.

Per què unir art i gènere?

Qualsevol disciplina pot ser pensada des del gènere. Quan donava les meues primeres classes em vaig adonar que les dones a penes eren anomenades en la seua esfera creativa. Les coses estan canviant, però a mi, la història que em van ensenyar era una història sense dones. Adonar-me d'això és el que em va portar a intentar esbrinar què havia passat amb elles. Però, ensenyar art i teoria estètica des del gènere, és molt més que visibilitzar noms femenins. És, també, veure com s'ha retratat les dones al llarg de la història.

Encara avui em sorprèn veure com s'han interpretat algunes imatges, com s'estetiza la violència exercida sobre les dones. Moltíssimes i molt belles imatges artístiques necessiten d'una relectura, no per a censurar, clar que no, però sí per a adonar-nos del que realment estan contant i a quins interessos servien.

Què pot fer l'art, i què fa, per a contribuir al moviment feminista?

L'art sempre ha fet por al poder, per això han volgut domesticar-lo. Però afortunadament la llibertat continua guiant els seus principis. I especialment lliure és l'art feminista. Amb ell es fa referència a les obres d'una sèrie d'artistes (la majoria dones), que duen a terme un art militant, resultat de la presa de consciència de la seua desigualtat i de la seua opressió. Aquestes artistes han reivindicat, tant en els espais de les galeries d'art com als carrers, els seus drets com a dones. Ho han fet, en moltes ocasions, de manera dramàtica i extrema. Supose que en molts moments és necessari cridar amb força. Ara mateix, a Castelló, hi ha unes fotografies de Julia Galán ["*Calladita no estás más guapa*"] que estan a la vista de tot el món i que conviden a no quedar-nos callades. Aquest és un exemple d'*artivismo* feminista.



Encara avui em sorprèn veure com s'estetiza la violència exercida sobre les dones

Com s'aplica la perspectiva de gènere en la direcció d'un museu?

En primer lloc, quan s'accedeix a la direcció d'un museu, cal comptar. M'explique, veure quin nombre de dones i d'homes hi ha en la col·lecció. Una vegada fet això, reflexionar sobre la raó per la qual (quasi sempre) els museus posseeixen més obres d'homes que de dones. Si en centres artístics que mostren la producció d'èpoques passades això podria tenir una explicació històrica, en els museus d'art contemporani la qüestió és més complexa, ja que avui elles i ells s'igualen en nombre. I, no obstant això, elles continuen estant en minoria. Evidentment, cal corregir aquest desequilibri, i la forma és anar incorporant a la col·lecció a les dones que ja des de fa temps haurien d'haver-hi format part.

Paral·lelament, en les exposicions temporals que programe el museu tant a les seues sales com en altres espais, s'han d'organitzar exposicions individuals d'artistes dones, simplement perquè són excel·lents. En les col·lectives també s'ha de procurar la igualtat. Al mateix temps, cal desenvolupar amb els equips del museu un treball que ens faça a tots i totes conscients de la labor que tenim per davant. Un museu és un equip. I l'equip ha de sentir-se interpellat per la igualtat de gènere.



Rosalía Torrent, acompanyada per Veronica Ruiz, regidora de Feminisme i LGTB, i Amparo Marco, alcaldessa de Castelló.

Què suposa rebre el Premi Olímpia?

Un premi que porta un nom de tan bella ressonància històrica és lògic que emocione. Olímpia de Gouges va ser una dona que va intervenir en la vida política del seu país, que va escriure obres de teatre, que va denunciar l'esclavitud i que va anticipar el moviment feminista. Va pagar tot això amb la seua vida.

Deia abans que la història se'ns ha ensenyat d'una manera molt parcial. Si eren poques les dones artistes que vaig veure al llarg dels meus estudis, poques van ser també les que procedien d'altres àmbits. És el cas d'Olímpia. Fins fa ben poc no li la tenien en compte en els llibres d'història. Avui, el que un premi l'haja triada com a emblema és molt gratificant. I, com deia, és emocionant rebre-ho.

+dones

REGIDORIA DE FEMINISME I LGTBI

