



MEMÒRIA 2022

III PLA MUNICIPAL D'IGUALTAT
D'OPORTUNITATS DE DONES I HOMES



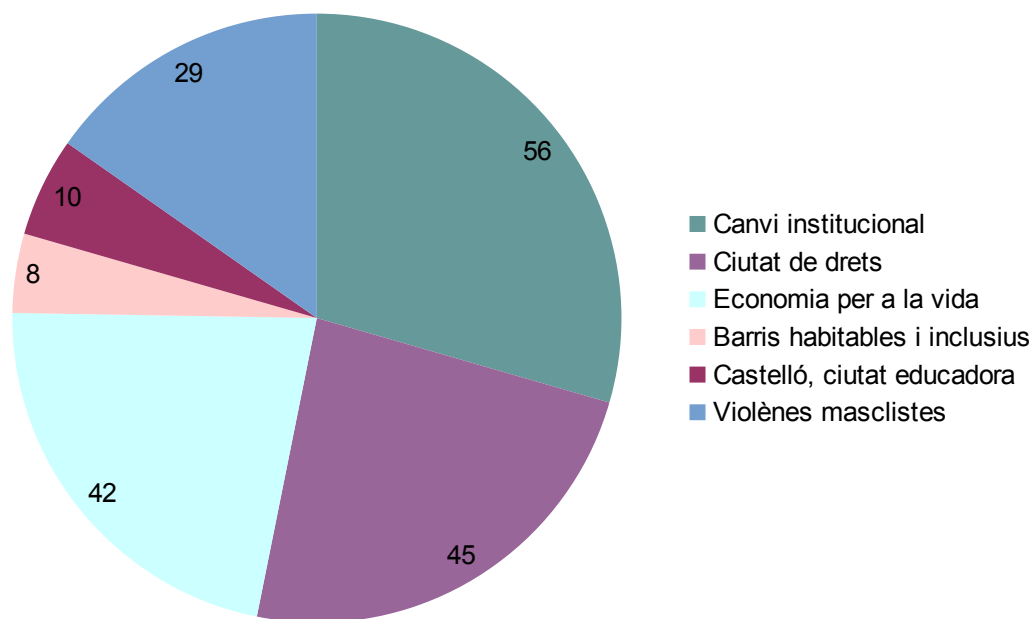
Avaluació

El III Pla d'Igualtat és un conjunt d'objectius i mesures consensuades entre la ciutadania i el personal tècnic, aprovades en sessió plenària de l'Ajuntament de Castelló el dia 28 de novembre de 2019, i que finalitzarà la seua vigència el 31 de desembre de 2023. El desenvolupament del Pla és clau per afermar la igualtat de gènere en les polítiques de l'Ajuntament de Castelló, ja que permet integrar el principi d'igualtat en l'organització.

Un fet que evidencia la voluntat de transversalitzar la igualtat al Consistori, és la distribució del total de les **mesures** al Pla (en el que han participat 28 departaments municipals):

- El 15,2% estan destinades a millorar la situació de les dones víctimes de la violència de gènere.
- El 8,4% són mesures que es centren en l'impuls d'una cultura amb perspectiva de gènere.
- El 8% de les mesures volen transformar l'entorn mitjançant la incorporació de la perspectiva de gènere en subveccions i clàusules socials.
- El 8% de les mesures són específiques per a promoure la transversalitat de la perspectiva de gènere en l'acció municipal.
- El 7,3% es centren en la millora de l'empleabilitat de les dones.
- El 7,3% pretén afavorir l'associacionisme de les dones al municipi.
- El 6,8% posen el focus en la feminització de la pobresa.
- El 6,3% són mesures dirigides a la formació en igualtat i violència de gènere.
- El 6,3% incideixen en l'obtenció de dades desagregades per sexe.
- El 5,2% són mesures que concerneixen a l'educació en igualtat tant de xiquets i xiquetes com la comunitat educativa en el seu conjunt.
- El 4,2% són mesures dirigides a millorar la salut de les dones amb perspectiva de gènere.
- El 4,2% estan dirigides a les cures: coresponsabilitat, visibilitzar-les com a centre de la vida...
- El 4,2% es centren en impulsar un urbanisme amb perspectiva de gènere.
- El 3% de les mesures volen millorar l'accés a una vivenda a les dones més vulnerables.
- El 3% estan dirigides a sensibilitzar la joventut sobre les desigualtats entre dones i homes.
- El 2,6% es concentren en mesures dirigides a les dones grans.

I pel que fa a la distribució de mesures per àrees:



Donada la importància del document, l'avaluació resulta imprescindible. Avaluar es emetre un juí de valor i deu ajudar en la presa de decisions. L'objectiu general de l'avaluació és el coneixement de les actuacions que s'han posat en marxa al llarg de la vigència del Pla. I aquest objectiu es concreta en tres aspectes:

- 1) Conèixer el grau de compliment del Pla: quines accions s'han posat en marxa i quines no (així com les raons tècniques o pressupostàries que han impedit la seua implementació).
- 2) Quins han sigut els col·lectius destinataris de les mesures.
- 3) Conèixer com s'han exectutat les mesures: metodologies emprades, estratègies per arribar a les persones destinatàries.

D'aquesta manera, l'avaluació es realitzarà de forma anual i al finalitzar els quatre anys de vigència del Pla, es durà a terme una avaluació més extensa, tant del compliment del Pla, com del impacte del Pla en el municipi.

L'avaluació anual ens permet comparar els resultats obtinguts fins el moment amb els objectius específics plantejats al Pla d'Igualtat. A més, facilitarà l'adequació del Pla davant possibles contingències imprevistes i canviar objectius en funció de noves prioritats.

METODOLOGIA D'AVALUACIÓ

La metodologia bàsica emprada per realitzar el seguiment és la recopilació de les mesures mitjançant fitxes d'execució. Es va dissenyar un instrument de seguiment tan pel que fa als pressuposts amb enfocament de gènere, com pel que fa a les mesures del Pla d'Igualtat. De tal manera que els negociats reben un únic document en el que es sol·licita informació dels seus plans departamentals, per valorar la incorporació de la perspectiva de gènere en els mateixos i informació sobre l'implementació de les mesures del Pla d'Igualtat.

Aquestes fitxes van ser remeses als diferents negociats implicats en l'execució del III Pla d'Igualtat per tal de ser complimentades. Estan estructurades en els següents blocs:

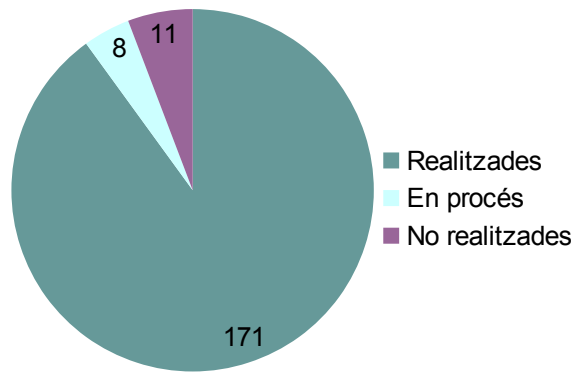
- a) Breu descripció
- b) Indicators de seguiment
- c) Perfil de persones usuàries
- d) Dades destacades

Nivell de compliment

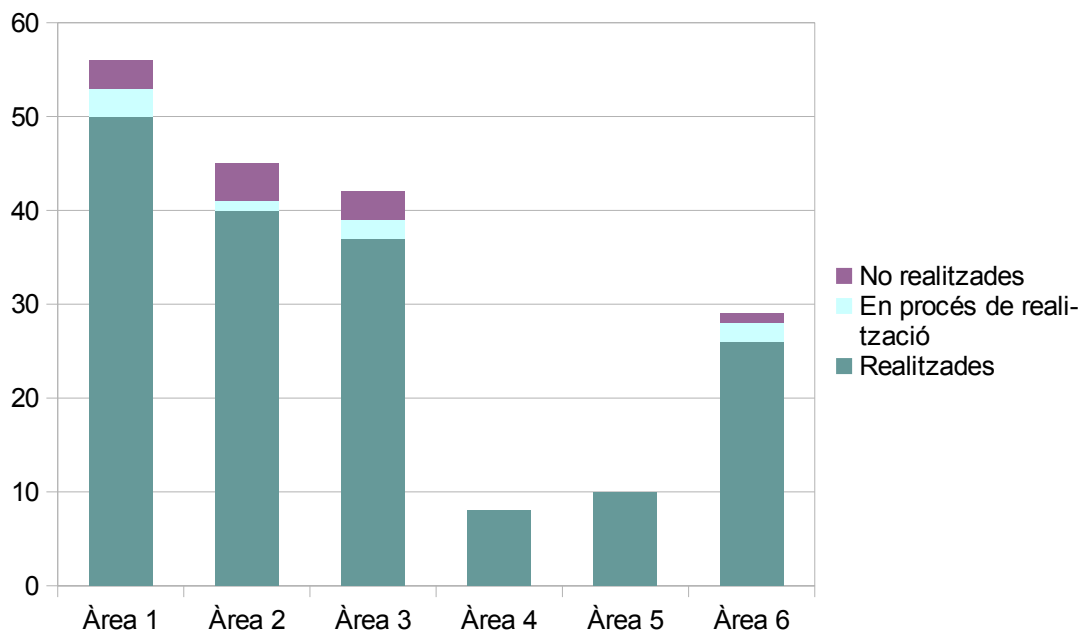
L'any 2022 ha estat caracteritzat, pel que fa al III Pla d'Igualtat, per un nivell de compliment prou elevat. De les 190 mesures que conformen el Pla, durant 2022 s'han executat un total de 171 mesures; 8 estan en procés d'execució; i 11 no s'han executat. És a dir, el **90 % s'ha executat**; el **4,2 % està en procés d'execució**; i el **5,8 % no s'ha executat**.

Respecte a les mesures no desenvolupades, cal destacar que el Pla contempla una temporalització de quatre anys, així, es poden assolir el proper any.

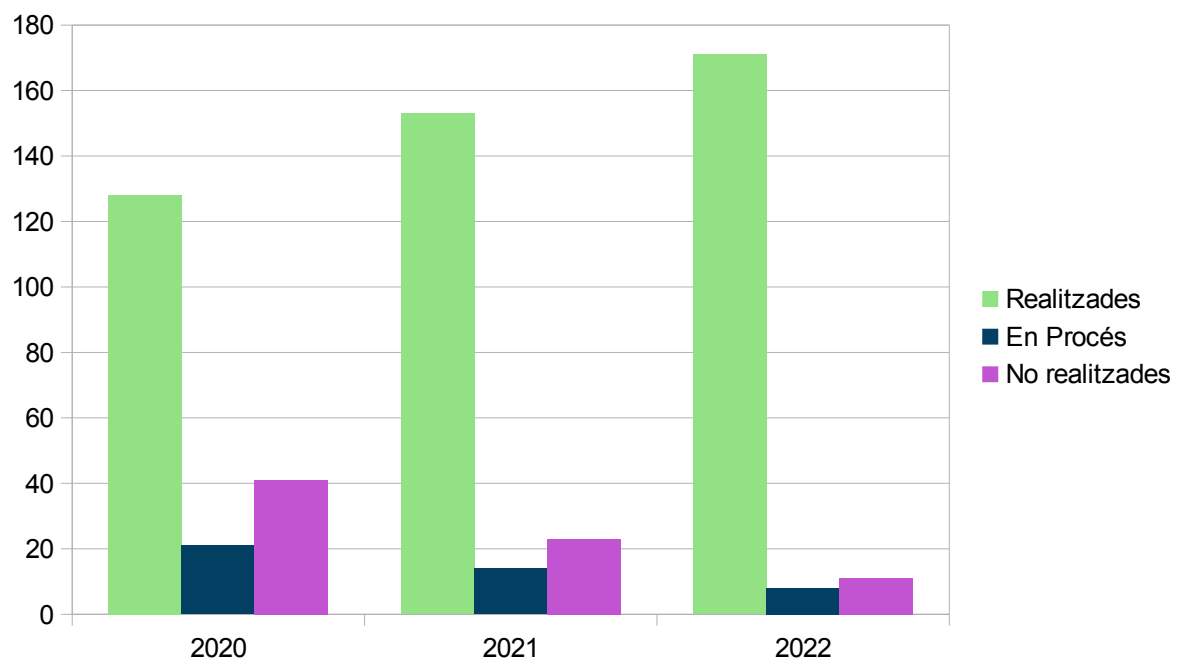
GRAU COMPLIMENT III PLA D'IGUALTAT: PERIODE 2022



GRAU DE COMPLIMENT PER ÀREES: PERIODE 2022



EVOLUCIÓ DE L'EXECUCIÓ DEL PLA



ÀREA 1

Canvi Institucional

ÀREA I- Canvi Institucional: Anàlisi quantitatiu

	OBJECTIUS	n.º mesures	Realitzades	En procés	No realitzades
1	Consolidar i establir un seguiment de la incorporació dels criteris de gènere i de les clàusules d'igualtat en els contractes i subvencions de l'Ajuntament de Castelló	6	5	1	0
2	Recolzar, mitjançant subvencions, a entitats que desenvolupen projectes amb perspectiva de gènere	9	9	0	0
3	Consolidar el grau d'integració de la perspectiva de gènere en les estadístiques i dades municipals	12	11	1	0
4	Incloure la perspectiva de gènere en la comunicació interna i externa de l'Ajuntament de Castelló	11	11	0	0
5	Integrar la perspectiva de gènere en la política local a través del pressupost municipal a fi d'orientar el procés pressupostari a la reducció de les desigualtats de gènere.	3	3	0	0
6	Enfortir la transversalitat de gènere en l'administració local mitjançant la formació i la igualtat d'oportunitats de dones i homes	7	4	0	3
7	Consolidar les estructures necessàries per a la transversalització de la perspectiva de gènere a les polítiques municipals	5	4	1	0
8	Garantir l'aplicació de la perspectiva de gènere a la política laboral de l'Ajuntament	3	3	0	0
	TOTAL:	56	50	3	3

A continuació es detallen algunes de les mesures més destacades que s'han desenvolupat a l'any 2022 per part dels departaments municipals, pel que fa aquesta àrea:

Tots els negociats que participen del Pla

Incorporació del llenguatge inclusiu:

El llenguatge inclusiu s'ha incorporat a la realitat municipal des de fa anys. El 100% dels 25 departaments amb mesures del PIO manifesta que ha incorporat el llenguatge inclusiu en la seua àrea competencial (documents, publicacions...). No obstant això, caldria continuar oferint formació sobre l'ús no sexista del llenguatge al funcionariat que no ha participat en cap curs d'aquesta matèria i oferir-lo al personal nouvingut.

Dades desagregades per sexe:

Cada vegada un major nombre de departaments municipals arregen dades desagregades per sexe. Però encara s'ha d'aprofundir més en aquesta qüestió. S'ha de sensibilitzar a la resta de departaments alhora que es fa pedagogia sobre com l'arreglada de dades permet fer l'anàlisi i dissenyar polítiques públiques per a millorar la vida de les dones a la ciutat de Castelló.

DEPARTAMENT	PROGRAMA	DONES	HOMES
Cooperació al Desenvolupament	Projectes de Cooperació al Desenvolupament.	Nº de persones beneficiàries	Nº de persones beneficiàries
		111.019 (60,72%)	71.796 (39,27%)
	Convenis països estructuralment empobrits (Burkina Faso i Territoris Palestins)	Nº de persones beneficiàries	Nº de persones beneficiàries
		48.028 (56,35%)	37.189 (43,64%)
Educació	Consell Escolar Municipal	10	20
Participació Ciutadana	Persones associades a la ciutat de Castelló	42.090	26.910
	Juntes directives associacions	788	1.161
	Projectes d'educació i participació en el temps lliure per a joves i adolescents, que complementen la tasca realitzada des dels centres educatius, mitjançant centres juvenils	2.983	2.477
	Consell Municipal de Participació Ciutadana	16	29
URYS	Gestió de la unitat de queixes i suggeriments	565	793
Mobilitat	Titularitat targetes d'autobús	DONES	HOMES
	Abonament Activa't (persones desocupades i famílies amb rendes baixes)	23.841	6.252
	Abonament Or (més de 65 anys o percebre una pensió)	44.626	32.619
	Família nombrosa especial	140	63
	Família nombrosa general	512	43

	Subvenció social + estudiant becat	2.951	1.557
	Bicicas	DONES	HOMES
	N.º de préstecs realitzats	253.422 (37%)	426.423 (63%)
	Persones usuàries actives	3.129 (57,4%)	2.313 (42,6%)
Biblioteques	Assistència als nou centres bibliotecaris municipals	DONES 42.019 52,08%	HOMES 38.670 47,92%
	Carnets de biblioteques	13.215	8.962
	Nous carnets	661	505
Atenció a la Dependència	Teleassistència domiciliària	898	219
	Servei d'Ajuda a Domicili	146	116
Oficina Vivenda	Sol·licituds vivenda social	112	51
	Assessorament en matèria de mediació d'habitatge	23	10
	Ajudes de lloguer	8	1
	Subvencions per a actuacions de millora de les condicions d'habitabilitat a l'interior dels habitatges	32	27
	Desnonaments	192	232
Mucc	Visites	21.605	22.252
Planetari	Planetallers	854	880
	Visites al Planetari	5.833	5.260
Igualtat	Programa Dona i Cine	454	135

Subvencions:

DEPARTAMENTS QUE INCORPOREN LA PERSPECTIVA DE GÈNERE A LES SUBVENCIONS	
NEGOCIAT	CRITERI D'IGUALTAT
Participació Ciutadana	<p>CONVOCATÒRIA FOMENT DE LA PARTICIPACIÓ CIUTADANA I ASSOCIACIONISME.</p> <p>Incorporar 5 punts de valoració dels 50 totals dels punts de baremació:</p> <p>B7. Incorpora i marca llenguatge no sexista i inclusiu</p> <p>B8. Activitats amb un repartiment rols diferents</p> <p>B9. Allibere temps de cures</p>

	<p>B10. Activitats cultura igualtat específicament</p> <p>B11. Enfocament de gènere coherent en tot el projecte (Anàlisi Realitat, Execució, Avaluació)</p> <p>S'incorpora a la Comissió de Valoració a una tècnica del departament d'Igualtat per assessorar en la valoració d'aquesta part.</p> <p><u>CONVOCATÒRIA APRENENTATGE I SERVEI SOLIDARI:</u></p> <p>Incorporar 0,5 punts de valoració sobre 10:</p> <ul style="list-style-type: none"> - Que el projecte observe la perspectiva de gènere, quant a l'ús de llenguatge inclusiu, coherent al llarg de tot el projecte, en l'anàlisi, l'execució i l'avaluació.
<p>Transtorns Addictius</p>	<p>5º Identificació i característiques de la població destinatària. Com a mínim s'indicarà l'edat i sexe, realitzant un desglossament estimatiu basant-se en les dades que obren en poder de l'entitat (memòries, estudis, etc..).</p> <p>i) la justificació de l'esglossament, tenint en compte a l'hora d'efectuar la justificació les qüestions següents :</p> <ul style="list-style-type: none"> a) Com es manifesta i evoluciona en les dones el problema o necessitat que dóna origen a este projecte? b) Com es manifesta i evoluciona en els hòmens el problema o necessitat que dóna origen a este projecte? c) Quines poden ser les raons que expliquen major participació d'un dels dos sexes (si és el cas) en aquest projecte? d) En el cas que el projecte estiga destinat únicament a dones u hòmens: Quin és el motiu o fonament? (Detecció de major necessitat, major demanda, etc...) e) S'ha pensat en els recursos de suport que es podrien oferir a les dones per a facilitar la seua participació en el projecte u activitat.? (ex.: horaris, atenció de menors o altres dependents) f) S'ha convocat al projecte o activitat a dones i hòmens de manera diferenciada en funció de les necessitats o dificultats de participació detectades? g) Es pregunta a les dones quines dificultats troben per a participar o adaptar-se al projecte o activitat?
<p>Cultura</p>	<p>b.- Incorporació de la perspectiva de gènere al projecte, fins a un màxim de 10 punts: es valorarà atesos els criteris següents:</p> <ul style="list-style-type: none"> – L'entitat explicita la igualtat de gènere en els seus estatus, objectius o missió, memòries de activitats i/o estructura organitzativa, fins a un màxim de 4 punts. <ul style="list-style-type: none"> ◦ Si explicita la igualtat de gènere en els seus estatuts, 3 punts. ◦ Si presenta dades desagregades per sexe del nombre de socis i de la Junta directiva de l'Associació, 1 punt. – La igualtat de gènere s'incorpora en el projecte presentat a partir de la seua metodologia (implementació, seguiment i avaluació) i/o del contingut (atenent als

	<p>objectius, activitats, població destinatària, valors que promou), fins a un màxim de 6 punts.</p> <ul style="list-style-type: none"> ◦ Si presenta una metodologia per a la incorporació de la perspectiva de gènere en què s'expliquen els instruments per a la seua implementació, seguiment i avaluació, 2 punts. ◦ Si visibilitza a les dones investigadores, creadores i/o artistes, 2 punts. ◦ S'empra el llenguatge inclusiu de forma coherent al llarg de totes les fases del projecte, 1 punt. ◦ Si presenta dades desagregades per sexe del nombre de persones organitzadores i del nombre de persones beneficiàries del projecte, 1 punt.
Joventut	<p>Inclusió de la perspectiva de gènere en l'activitat, es puntuarà fins un màxim de 5 punts: es valorarà la promoció de la igualtat de dones i homes de la següent forma:</p> <ul style="list-style-type: none"> - L'activitat incorpora la perspectiva de gènere en la seua planificació i execució: 1 punt - L'activitat justifica clarament quines necessitats diferenciades entre homes i dones motiven la incorporació de la perspectiva de gènere: 1 punt. - A la fitxa sobre l'activitat es desagrega en nombre i per sexe a les persones que l'executen: 1 punt. - La proposta incorpora el llenguatge inclusiu al projecte i a la seua difusió. 1 punt. - Es preveu un qüestionari de valoració, desagregant per sexe, al finalitzar l'activitat: 1 punt.
Copoperació: Educació per al desenvolupament	<p>b) Enfocament basat en Gènere (màxim 2 punts)</p>
Cooperació per al desenvolupament	<p>-Enfocament de Gènere</p> <p>Es transversalitza l'enfocament en el cicle del projecte: fins a 2 punts</p> <p>-Apoderament de les dones i defensa dels pobles indígenes fins a 0,5 punt</p>
ADL	<p>b) Per als col·lectius següents: parats de llarga duració, dones, persones immigrants, menors de 30 anys i majors de 45 anys. (10 punts)</p> <p>c) Composició de la plantilla (5 punts).</p> <ul style="list-style-type: none"> - 50% de dones (aspectes de gènere).
SIO	<p>Tot el contingut de les subvencions incorpora la perspectiva de gènere</p>

Informes d'impacte de gènere:

La Junta de Govern Local de l'Ajuntament de Castelló aprovà en data 10 de març de 2022 la instrucció del procediment de l'elaboració d'informes d'impacte de gènere. Aquesta instrucció afecta a tota la normativa municipal i ha suposat un revulsiu, ja que els departaments que han impulsat normes han hagut de reflexionar sobre el diferent impacte de les mateixes a la vida de les dones i els homes.

Relació dels informes de gènere realitzats pel SIO durant 2022:

	AÑO 2022	Valoración	Fecha firma
1	Informe de evaluación de impacto de género del proyecto urbanístico de la Ronda Oeste 2º fase.	Positivo	24/11/22
2	Informe de impacto de género del Reglamento de carrera horizontal y evaluación de desempeño	Positivo	07/11/22
3	Informe de impacto de género del Proyecto de Urbanización complementaria de los viales en el frente de las instalaciones de Aznar Innova, Av. Enrique Gimeno, 108 de Castelló de la Plana	Positivo	27/10/22
4	Informe de impacto de género de la Ordenanza Fiscal reguladora del Impuesto sobre Bienes Inmuebles	Positivo	21/10/22
5	Informe de impacto de género de la Ordenanza Fiscal reguladora de la tasa por utilización privativa o aprovechamiento especial del dominio público local por ocupaciones del subsuelo, suelo y vuelo de la vía pública, con determinados aprovechamientos.	Positivo	20/10/22
6	Informe de impacto de género de la Ordenanza particular para la imposición de contribuciones especiales por la construcción de Red de saneamiento en Urbanización La Galera de Castelló de la Plana	Positivo	28/09/22
7	Informe de impacto de género del Reglamento orgánico y de funcionamiento del Comité de Seguridad y Salud	Positivo	01/07/22
8	Informe de impacto de género de la Ordenanza reguladora de la prestación patrimonial de carácter público no tributario por el servicio de retirada, depósito y custodia de vehículos en las vías públicas.	Positivo	10/03/22
9	Informe de impacto de género de la Ordenanza reguladora de la prestación patrimonial de carácter público no tributario por el servicio de regulación de la ocupación temporal de las vías públicas para el estacionamiento de vehículos bajo control horario	Positivo	07/03/22
10	Informe de impacto de género del Plan Local de Residuos del municipio de Castelló de la Plana. Ordenanza municipal de limpieza y de residuos del municipio de Castelló de la Plana	Positivo	16/02/22

Pressupost amb enfocament de gènere:

Des de 2016, l'Ajuntament de Castelló desenvolupa una metodologia específica per aplicar pressuposts amb enfocament de gènere. La metodologia aplicada consisteix en la classificació dels recursos pressupostaris incluits en els Plans Departamentals, d'acord a tres categories:

- Despeses i inversions amb Impacte Directe [D]
- Despeses i inversions amb Impacte Indirecte [I]
- Despeses i inversions amb impacte no identificable [NI]

Els plans departamentals que participen del procés deuen acompanyar la identificació amb un anexe d'impacte de gènere en el què s'explica la inclusió d'aquestes categories i es rendeixen comptes sobre les accions realitzades. Els negociats que a 2022 van presentar anexe d'impacte de gènere són:

PLANES DEPARTAMENTALES (PD) QUE IDENTIFICAN PRESUPUESTOS CON ENFOQUE DE GÉNERO 2023

1. SIO
2. Inclusión Social
3. Bibliotecas
4. ADL
5. Modernización
6. Participación Ciudadana
7. Atención Integrada
8. Promoción y Mercados
9. Salud Pública
10. Consumo
11. GAPTA
12. Coord. de Proyectos Sociales
13. Cooperación al Desarrollo
14. Atención a la Dependencia
15. Dinamización Comunitaria
16. Convivencia Social
17. Cultura
18. Juventud
19. Vivienda
20. Educación

21. Policía Local
22. SPEIS Bomberos
23. Patrimonio
24. Asuntos Internos
25. Formación
26. Prevención Riesgos Laborales
27. Selección
28. Nóminas
29. Dirección de Servicios Urbanos
30. Conservación
31. Infraestructura Verde
32. Infraestructura
33. EDUSI
34. Plurilingüismo
35. Oficina del Mayor
36. Familia e Infancia
37. Adm. de Movilidad Urbana
38. Técnico de Movilidad
39. Transporte Público y Bicicletas
40. Proy. de Infraestructura de Movilidad

41. Planetario
42. Alcaldía
43. Protección Civil
44. Archivo

Nuevos PD se suman 2023

45. Sección de Transición Ecológica
46. Ingeniería

46 PD identifican impacto de género de los 83 PD del Ayuntamiento

55%

El pressupost per al 2023 que va ser classificat amb enfocament de gènere és el següent:

	Importe	Nº líneas	% Importe total PEG
Impacto Indirecto	46.878.669,09 €	271	89%
Impacto Directo	5.600.056,38 €	96	11%
Total PEG	52.478.725,47 €	367	

ÀREA 2

Ciutat de Drets

ÀREA II- Ciutat de Drets: Anàlisi quantitatiu:

	OBJECTIUS	n.º mesures	Realitzades	En procés	No realitzades
1	Consolidar la incorporació de la perspectiva de gènere en la Biblioteca Municipal	5	4	1	0
2	Fomentar l'anàlisi en perspectiva de gènere de la salut de les dones	2	2	0	0
3	Contribuir al millor estat de salut de les dones promocionant l'activitat física i l'esport	5	5	0	0
4	Desenvolupar espais d'igualtat per afavorir la promoció de les dones dels barris perifèrics de la ciutat	4	4	0	0
5	Visibilitzar la pluralitat i la participació social de les dones grans	4	3	0	1
6	Generar i sostindre projectes que afavorisquen la participació a l'espai públic per part de les dones del municipi	10	7	0	3
7	Promoure un canvi de valors mitjançant la cultura de la igualtat d'oportunitats de dones i homes	11	11	0	0
8	Visibilitzar a través de representacions culturals la realitat LGTBI	2	2	0	0
9	Promoure la celebració d'esdeveniments de referència internacional sobre temàtica LGTBI	2	2	0	0
	TOTAL:	45	40	1	4

A continuació es detallen algunes de les mesures més destacades que s'han desenvolupat a l'any 2022 per part dels departaments municipals, pel que fa aquesta àrea:

Participació Ciutadana

- Aquest negociat va impulsar un estudi sobre la realitat associativa de la ciutat de Castelló. Al voltant del **61% de les persones associades són dones** i el **39% són homes**, el que situa l'afiliació de les dones per damunt de la dels homes. Però hem de tenir en compte que el percentatge és sobre el total de les persones associades (no vol dir que totes les associacions tinguin aquest percentatge de representació) i que influeix la tipologia de les associacions que han presentat dades. Tot i això, aquesta diferència manté patent el repte, plantejat des d'aquest Negociat, de fer les associacions més paritàries i, sobretot, d'educar en la igualtat dins de les associacions en les actituds, repartiment de responsabilitats, respecte, etc.

Pel que fa a la representació per sexe en les Juntes Directives, a diferència d'anys anteriors, el nombre de dones en càrrecs directius és més alt, sent dones 2 de cada 3 representants de juntes directives.

A més, les associacions participants de l'estudi generen 281 llocs de treball, una mitja de dues persones per associació. Dels quals el 48% és a temps complet i el 52% a temps parcial. Quant als contractes de treball a temps complet, el **61% són dones i el 39% són homes**. Respecte als contractes de treball a temps parcial, el **72% són dones i el 28% són homes**.

Per altra banda, el Consell Municipal de Participació Ciutadana es va constituir el 15 d'octubre de 2019. De 45 designacions en representació de les associacions, el 65,3% són homes i el 34,7% són dones.

Tenint en compte aquesta bretxa de gènere, el Negociat té com a objectiu a favor de la igualtat el foment de la incorporació de l'enfocament de gènere en els espais de participació ciutadana.

- Pel que fa a l'**Escola de Participació Ciutadana**, a l'any 2022 van participar 18 dones i 12 homes en les formacions que es fan oferir.

- Les **clàusules d'igualtat** que incorpora el negociat en la licitació de la contractació de serveis es troben en dos programes concrets:

- Programa de foment del teixit associatiu de la ciutat, en el qual es garanteix la desagregació de dades per sexe a l'Escola de Participació i en l'Estudi d'impacte de les associacions a la ciutat. A més, es garanteix un ús del llenguatge inclusiu i una imatge no estereotipada en les campanyes i/o infografies que es realitzen de cara a la ciutadania.
- Programa d'educació en la participació. Convocatòria de subvencions a projectes de participació ciutadana amb enfocament de gènere.

Biblioteques

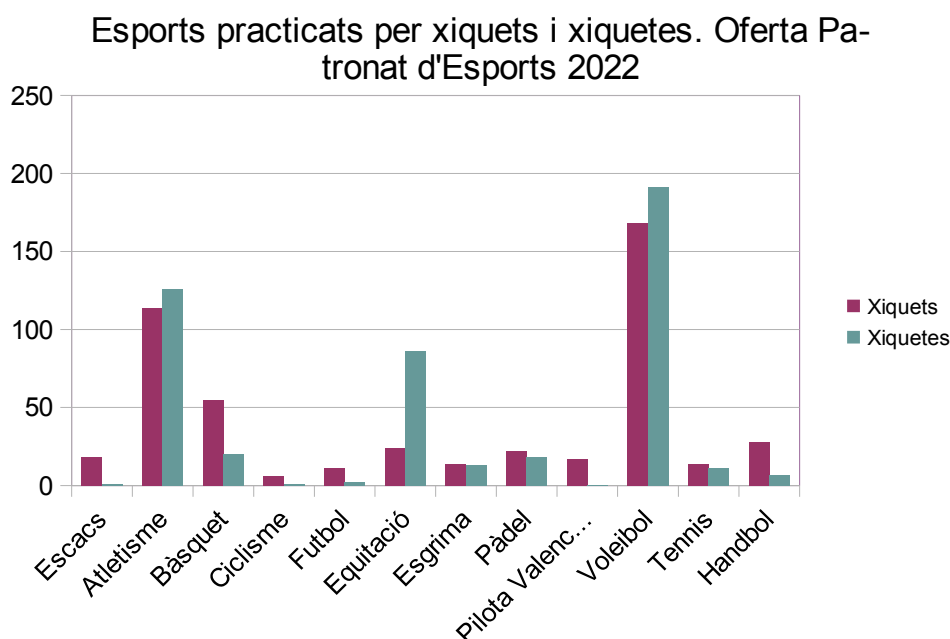
- A data 31 de desembre de 2022 hi havia expedits un total de **22.179 carnets de biblioteca**, dels quals el **59,6% són de dones** i el **40,4%** corresponen a homes.

- Des del Negociat de Biblioteques, es va difondre una guia de lectura durant 2022 amb motiu del 8 de Març. La temàtica d'aquesta guia és el ODS n°5: Igualtat de gènere.

Patronat d'Esports

- El projecte d'Escoles Esportives Municipals afavoreix la pràctica esportiva de xiquets i xiquetes: Un total de 583 xiquets i 527 xiquetes van estar inscrites en les diferents modalitats esportives que es van oferir des del Patronat durant 2022. Però apreciem diferències en l'elecció de l'esport, atenent a la socialització diferenciada de sexe:

Així, per exemple, les xiques trien l'equitació, mentre que els xics continuen tenint més presència al futbol i el bàsquet. Aquesta gràfica és un resum de les eleccions desagregades per sexe:



Pel que fa a les persones adultes, l'oferta del Patronat d'Esports es centra a l'esport salut i la diferència entre dones i homes és considerable.

Campanya manteniment físic per a població adulta



L'explicació d'aquesta desigualtat radica també en la socialització diferenciada, ja que els homes han sigut educats més en la competitivitat i els trobem a esports més competitius. Les dones, per la seua banda, mostren una preocupació més elevada per la salut.

- **Hijas de Cynisca:** El Patronat d'Esports va organitzar amb motiu del 8 de Març la projecció del documental Hijas de Cynisca al Teatre del Raval, on es va celebrar també un debat en el que van participar esportistes professionals.

Dinamització Comunitària

- Des de Dinamització Comunitària han incorporat la perspectiva de gènere en la seua programació d'activitats, un fet que s'evidencia en la participació amb propostes específiques desenvolupades tant en la commemoració del Dia Internacional de les Dones (8 de Març), com en el Dia per a l'Eliminació de la Violència de Gènere (25 de Novembre). En aquesta última data la Taula de Sant Llorenç (recurs vinculat al departament de Dinamització Comunitària) va participar de forma activa en les activitats proposades des del SIO.

- Durant 2022, es va continuar amb **L'Hora del Café**, un projecte per afavorir la interacció entre les dones del barri. Un espai per compartir vivències i reflexions coordinat pel personal tècnic d'aquest Negociat.

- També es va generar un espai d'autogestió per a dones del barri de Sant Llorenç al local de l'associació. Així, l'associació ha assolit una nova dimensió amb més sòcies i de menor edat, un fet que ha tingut com a conseqüència una major participació.

Prevenió de Trastorns Addictius

- L'associació Araca, que atén persones alcohòliques, ha elaborat un informe, sobre les dones alcohòliques que acudixen al seu servei a Castelló, en el marc de les subvencions del Negociat de Prevenió de Trastorns Addictius.

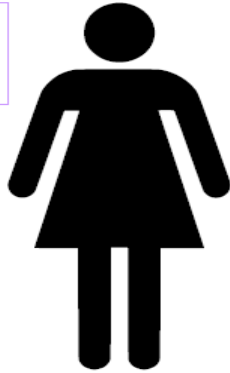
El 39% manté una relació de parella estable (casades/parella de fet), mentre que un 43% de les dones que han iniciat tractament estan separades o divorciades; un 13% són fadrines i un 4% viudes; situacions estes que condicionen les possibilitats de suport familiar.

El 86% tenen fills, una qüestió que els planteja problemes per a exercir la maternitat, entre altres temes, per l'estigma social cap a les mares alcohòliques.

El 82,2% només consumia alcohol.

El 60,8% assisteix a la teràpia sense ajuda familiar.

Un 30,4% de les dones en tractament de patologia dual, sent la de major prevalença, la depressió (57%).



El 23,3% de les persones ateses a Araca són dones.

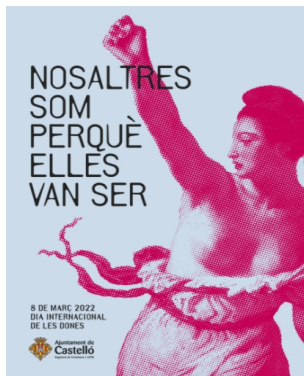
El 30% de les dones ateses tenen entre 46 i 50 anys. El tram entre 31-40 anys i entre 51 i 60 anys suposen un 21,7% de dones respectivament.

El consum de les dones menors de 45 anys presenta un patró de consum relacionat amb l'oci, mentre que les dones de 45 anys consumeixen a soles.

El consum de les dones menors de 45 anys presenta un patró de consum relacionat amb l'oci, mentre que les dones de 45 anys consumeixen a soles.

Igualtat

- Campanya del 8 de Març:



Per commemorar el 8 de Març es va celebrar l'acte institucional amb el nomenament de Carme Ripollès com a Premi Olímpia. Es va llançar la imatge del cartel de la campanya per xarxes socials i utilitzant la part trassera dels autobusos municipals.

- Es van contractar dos ponents: **Anna Freixas** i **Anna Àvila** per abordar qüestions relatives a la salut de les dones. A més, es va desenvolupar un taller d'autoestima on van participar 15 dones.



- **Sostre de Vidre:** Del 7 al 15 de maig va tenir lloc la intervenció artística “A través del sostre de Vidre”, que des de la participació, convidava a la ciutadania a reflexionar sobre les limitacions que experimenten les dones en la promoció laboral a causa de la socialització diferenciada de gènere. Així, durant una setmana, el Passadís de les Arts va albergar obres de diferents artistes locals que reflexionaven sobre el sostre de vidre.



- **Campanya del 23 de setembre, Dia Internacional contra la Tracta amb fins d'exploració sexual de dones i xiquetes.**

L'artista Yolanda Domínguez va ser la responsable de crear i dirigir el vídeo “A domicili”, que va ser el material audiovisual utilitzat per a sensibilitzar contra la tracta. A data 31 de desembre havia tingut 1.800 visualitzacions.



A més, dins de la **campanya de sensibilització ciutadana contra la tracta i la prostitució** es van oferir tallers als instituts d'ensenyament Secundari de la ciutat. Així, es van desenvolupar un total de 42 tallers:

CENTRE	N.º DE GRUPS
CFO Càritas	1
IES Ribalta	7
Pi Gros	2
IES Bovalar	6
IES Penyagolosa	8
IES Miquel Peris	8
Penyeta Roja	2
IES Caminàs	8

- II Congrés de Dones:

El 22 d'octubre de 2022 es va celebrar a la ciutat de Castelló el II Congrés de Dones a l'Auditori. Aquesta cita va reunir al voltant de 200 dones de la ciutat, associades i no associades. La ponència inaugural va estar a càrrec de Ana de Miguel a qui va seguir Charo Altable.



- L'Escola d'Igualtat:

Durant 2022, es va tornar a realitzar de manera presencial l'Escola d'Igualtat. En aquesta edició van participar 20 dones i dos homes.

-Subvencions en matèria d'igualtat de dones i homes 2022

ASSOCIACIÓ / PROJECTE	
● Projectes de l'Opció A):	
ASSOC LICEU DE DONES CASTELLO	Curs d'apoderament personal i social per a dones: creant xarxes
● Projectes de l'Opció B):	
ASSOCIACIÓ / PROJECTE	
ASSOC. DE DONES DE SANT LLORENS	On amagué "Per nosaltres"
ASSOC. DE DANY CEREBRAL ADQUIRIT ATENEU CASTELLO	Transform-acció: prevenir, detectar i atendre enfront de la violència de gènere per als equips professionals que intervenen amb dones amb dany cerebral adquirit de Castelló.
ASSOC. DE DONES 8 DE MARÇ	Juntes
ASSOC. D'ESCLEROSI MULTIPLE DE CASTELLO	Control a través de les TIC, apoderament i revisió de les masculinitats tradicionals
ASSOC LICEU DE DONES CASTELLO	Castelló Violeta IV, Club de lectura feminista. Liceu de Dones Castelló
PATIM	Taller d'educació en noves masculinitats
AULA DEBAT DONES DEL GRAO	Projecte d'apoderament i autoestima de la dona 2022-2023
ASSOC. PERSONES SORDES VERGE DEL LLEDÓ DE CASTELLÓ	Dones sordes:el món a les nostres mans
SPAM (SERVEI PSICOPEDAGÒGIC D'ATENCIÓ AL MENOR)	Apoderament i autoestima de dones en risc d'exclusió
ASSOC. DE DONES NACIONALISTES TERRA	Conversatòria Adona't. Dones músiques. De la formació a la realitat professional

(ADONA'T)	
ASOC. DE PADRES DE NIÑOS SÍNDROME DE DOWN	Taller d'Igualtat
FEDERACIÓ PROV DE PERSONES AMB DISCAPACITAT FÍSICA I ORGÀNICA COCEMFE	Atenció integral a dones amb discapacitat
REINVENTHADAS ASOC. DE MUJERES EMPRENDEDORAS	Concurs de fotografia Reinventhadas
ASSOC. PER A LA LLUITA CONTRA LES MALALTIES DEL RONYÓ CASTÀLIA, ALCER CASTÀLIA	Formació per a la gestió de l'economia personal com a forma d'apoderament de les dones del col·lectiu renal a Castelló de la Plana
ASSOC. D'ESCLERODÈRMIA CASTELLÓ (ADEC)	Educar i prosperar en igualtat

- Concurs Relats de Dones

Al març de 2022, es va fallar el Concurs de Relats de Dones 2021, al qual es van presentar un total de 92 obres. Les guanyadores van ser M.^a Antonia Sánchez Riera, que va obtindre el primer premi amb la seua obra "Las perleras"; i Silvia Docón Esteban, que es va fer amb el segon premi amb "Dos Barcas". A més, al 2022 es va convocar una nova edició on es van presentar 103 relats. La fallada d'aquesta edició tindrà lloc al març de 2023.



- Cicle Dona i Cine

El cicle Dona i Cine es desenvolupa al Teatre del Raval i durant 2022 es van projectar un total de 10 pel·lícules amb temàtica sobre dones amb un debat posterior. A la projecció de les pel·lícules van assistir un total de 454 dones i 135 homes.

CICLE DONA I CINE 2022
REGIDORIA DE FEMINISME I LGTBI

ÚLTIM DIMECRES DE MES
Teatre del Raval

ORGANITZA
Punt de Dona i Cine / Tel: 964259779 / mail: gualtat@ajuntamentcastello.es

ASURID
DATA: 20/09/2022
HORA: 18:30
LLOC: TEATRE DEL RAVAL

LA FAVORITA
DATA: 20/09/2022
HORA: 18:30
LLOC: TEATRE DEL RAVAL

LA BODA DE ROSA
DATA: 20/09/2022
HORA: 18:30
LLOC: TEATRE DEL RAVAL

LA LORA
DATA: 22/09/2022
HORA: 18:30
LLOC: TEATRE DEL RAVAL

LA FAVORITA
DATA: 20/09/2022
HORA: 18:30
LLOC: TEATRE DEL RAVAL

LA BODA DE ROSA
DATA: 20/09/2022
HORA: 18:30
LLOC: TEATRE DEL RAVAL

LA LORA
DATA: 22/09/2022
HORA: 18:30
LLOC: TEATRE DEL RAVAL

CICLE DONA I CINE
Teatre del Raval - Entrada gratuïta

La boda de Rosa
DATA: 20/09/2022
HORA: 18:30
A part de celebrar la boda de Rosa que ha viscut sempre per un altre i després mor-se a la festa. Però... ¿què després?

La boda de Rosa
DATA: 20/09/2022
HORA: 18:30
A part de celebrar la boda de Rosa que ha viscut sempre per un altre i després mor-se a la festa. Però... ¿què després?

Gett, el divorcio de Vivienne Armstrong
DATA: 20/09/2022
HORA: 18:30
Vivienne Armstrong, separada, viu en un apartament amb un fill i un fill més gran. En aquest cas, el divorci és el més difícil de superar.

Roma
DATA: 21/09/2022
HORA: 18:30
Cine de la vida d'una família que viu en la Ciutat del Vaticà, però que està mig a mig de la ciutat de Roma. En aquest cas, el divorci és el més difícil de superar.

Regidoria de Feminisme i LGTBI
Tel: 964259779 / gualtat@ajuntamentcastello.es

Ajuntament de Castelló
Femisme i LGTBI

Cultura

Des del Negociat de Cultura assenyalen que la perspectiva de gènere s'incorpora a l'hora de programar. Així, en tots els festivals que s'organitzen es demana com a obligació a la direcció artística que es programen un mínim de grups / companyies formades per dones. És per tant, una línia d'actuació clau en el desenvolupament del treball del departament i que forma part del Pla Estratègic de la Cultura a Castelló.

- **Molka, de Rocío López, façana del Mercat Central**



La fotògrafa Rocío López va exposar Molka a la façana del Mercat, una exposició que pretén denunciar els enregistraments il·legals realitzats amb dispositius mòbils o càmeres espia que violen la intimitat de les dones en espais públics.

- **“Soc Hiperactiva”, de Pepa Cases:** En el marc del 8 de Març, es va representar aquest monòleg feminista que va fer reflexionar el públic sobre les petites coses quotidianes i micromasclistes que fan ser hiperactives les dones.

- **Mugró, de Natalia Lobato Ruiz**



Natalia Lobato Ruiz va exposar al Menador, “Mugró”, un projecte de mural ceràmic participatiu realitzat durant la seva estada artística en el centre d'art La Rectoria (Barcelona) com a becària del programa Beques Hàbitat Artístic Castelló 2022. Es tracta d'una peça sobre la censura patriarcal exercida sobre els cossos, en concret, el de les dones en xarxes socials.

- Itinerari Dones Immortals. Cementeri de Sant Josep (Mucc)

L'itinerari Dones Immortals vol retre homenatge a diferents dones destacades en els camps de la ciència, la cultura, la política o l'espectacle. Dones que van lluitar per a reivindicar la igualtat dins d'una societat que les tractava com a ciutadanes de segona fila.



-Elles habiten la ciutat (10/03/22): El projecte s'inscriu dins del cicle de debats del Museu de la Ciutat de Castelló (MUCC) que fomenta la història i el patrimoni cultural des d'una perspectiva de gènere. Així, un grup de treballadores del textil de Castelló van dialogar sobre com era ser dona a una fàbrica textil als anys 80 del segle XX a la capital de la Plana.

- Visita guiada “El Museu d’Etnologia amb perspectiva de gènere”

Activitat interpretativa i dinamitzada a l'espai del METCAS a partir d'aquelles peces exposades que ens evoquen reflexions, pensaments i anàlisis sobre qüestions de gènere i, en especial, sobre el paper evolutiu i la influència que la dona ha tingut en la societat castellonenca de les últimes dècades.

- Planetari:

***Planetallers:** Tallers lúdic-científics dirigits a públic infantil:

- Katherine Johnson: 6/02/22
- Maryam Mirzakhani: 13/02/22
- Hipatia de Alejandría: 13/03/22

ÀREA 3

Economia per a la vida

ÀREA III- Economia per a la vida: Anàlisi quantitatiu

OBJECTIUS		n.º mesures	Realitzades	En procés	No realitzades
1	Enfortir i millorar l'atenció a dones en contextos d'especial vulnerabilitat	5	5	0	0
2	Afavorir la conciliació de les famílies amb recursos municipals que treballen des de la coeducació	2	2	0	0
3	Promoure models de gestió de la vida familiar igualitaris i implicar els homes en les tasques domèstiques i de cures	3	2	0	1
4	Promoure la igualtat d'oportunitats de dones i homes en els programes dirigits a infància i joventut	6	5	0	1
5	Afavorir l'accés a la vivenda a dones en situació de vulnerabilitat.	6	6	0	0
6	Dignificar les condicions en què els i les cuidadores familiars i professionals exerceixen les tasques d'atenció	3	2	0	1
7	Fomentar l'ocupació de les dones, especialment d'aquelles amb risc d'exclusió social i més vulnerables a la desocupació.	14	14	0	0
8	Desenvolupar programes de Cooperació Social amb perspectiva de gènere.	3	1	2	0
TOTAL:		42	37	2	3

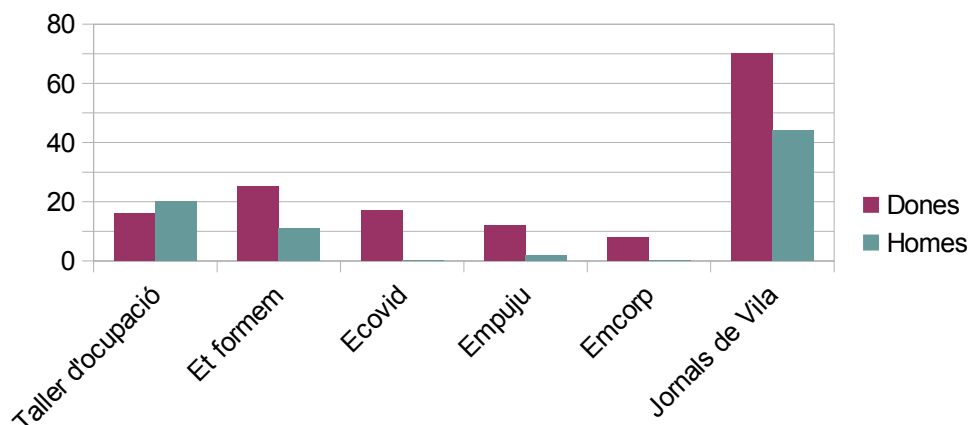
A continuació es detallen algunes de les mesures més destacades que s'han desenvolupat a l'any 2022 per part dels departaments municipals, pel que fa aquesta àrea:

Agència de Desenvolupament Local

- Beta Coop és un projecte de l'ADL per acompanyar durant els primers 18 mesos de vida als projectes cooperatius, com un banc de proves en el qual poder experimentar una idea de negoci en un entorn controlat. En total, durant 2022 van participar 13 dones i 3 homes en aquest projecte.

- Un dels objectius de l'ADL en el marc del Pla d'Igualtat és fomentar una major participació de les dones en els **programes de foment de l'ocupació i d'inserció laboral** promoguts per Labora. Així, podem veure com ha estat la participació de les dones en aquests projectes a la següent gràfica:

- També s'ha incorporat, des de l'ADL, un mòdul sobre igualtat de dones i homes en els programes Taller d'ocupació i Et Formem.



- El personal

tècnic de l'ADL ha oferit assessorament en matèria d'emprenedoria a 248 dones (47,23%) i 277 homes (52,7%).

- L'11,82% de les dones ateses pel Servei d'Orientació de l'ADL són víctimes de la violència de gènere i d'aquestes el 22,52% ha aconseguit un contracte de treball.

Oficina de Vivenda

- Durant 2022, es van presentar a l'Oficina de Vivenda un total de **163 sol·licituds de vivenda social**, de les quals, **112** van ser presentades per **dones** i **51** per **homes**. Cal subratllar que s'impulsen **accions positives en matèria de vivenda social** per a famílies monomarentals i per a dones víctimes de la violència de gènere.

- A més, des del mes de març de 2022 s'arrepleguen les dades de desnonaments desagregades per sexe: 192 dones i 232 homes.

Inclusió Social

- En 2022 va augmentar el pressupost d'aquest Negociat destinat a les ajudes a dones en situació de vulnerabilitat en el marc del III PIO i es van gestionar un total de 109 ajudes per a dones.

- El Negociat d'Inclusió Social incorpora clàusules d'igualtat en les prestacions econòmiques d'emergència social, incloent-hi la condició de víctima de violència de gènere com a indicador de vulnerabilitat i/o risc d'exclusió social que possibilita l'increment de la quantia a concedir. A més, en el contracte de subministrament de vals de compra en execució 2022 es va incorporar un criteri de

desempat: major percentatge de persones treballadores en situació d'exclusió social en la plantilla de cadascuna de les empreses. Es consideren persones en situació d'exclusió social aquelles que prèviament a la seva contractació complissin algun dels requisits entre els quals es troba ser dones víctimes de violència de gènere.

- En el conveni per a l'execució d'itineraris d'inclusió social i emprenedoria amb la Fundació Acció contra la Fam que s'executa en 2022 un dels criteris valoratius de les persones participants és ser víctima de violència de gènere o abús. En el conveni per a l'execució d'itineraris d'inclusió social, formació en competències per a persones en procés d'inclusió social amb la Creu Roja en execució 2022, es prioritza a les dones respecte dels homes.

- Durant 2022, des d'Inclusió Social van assolir el programa d'activitats estivals per a menors amb intervenció des del Negociat. L'objectiu és garantir la conciliació d'aquestes famílies durant l'estiu i afavorir un entorn normalitzat d'aquests menors durant les vacances.

	Sol·licitades	Aprovades	Import
Escola d'estiu	21	19	8.583 euros
Escola d'estiu i alimentació infantil	77	75	62.947 euros

Igualtat

- Crear una taula de feminització de la pobresa: Aquesta proposta queda arreplegada dins del I Pla Municipal d'Inclusió i Cohesió Social de l'Ajuntament de Castelló, aprovat en sessió plenària el 24 de febrer de 2022. Concretament, queda arreplegada en: *Promoure de forma coordinada amb altres àrees municipals i agents socials, l'empoderament de les dones i la igualtat d'oportunitats entre dones i homes, prestant especial atenció a les necessitats de les llars monoparentals, a les situacions de violència de gènere i a la lluita contra la feminització de la pobresa.*

L'objectiu és visibilitzar amb xifres la feminització de la pobresa a la ciutat de Castelló i dissenyar propostes d'intervenció que vagen més enllà de les actuacions assistencials i de caràcter puntual i ens permetisquen avançar cap a una equitat real i efectiva entre dones i homes.

- L'Escola de Matí i Vesprada

Durant el curs passat (2021/2022) es van matricular un total de 238 xiquetes i 245 xiquets a l'Escola de Matí i Vesprada. Els centres on es desenvolupa aquest servei són: CEIP Estepar, CEIP Vicent Artero, CEIP Isidoro Andrés, CEIP Cervantes, CEIP Censal, CEIP Jaume I, CEIP La Marina, CEIP Vicent Marçà y CEIP Pintor Castell. A més, es va continuar prestant el servei a dos centres

d'educació especial: Castell Vell i Penyeta Roja. En total 424 xiquets i xiquetes van participar de l'Escola de Matí i 59 de l'Escola de Vesprada.

- **Impulsar estudis sobre la salut de les dones:**

El **Ministeri d'Igualtat** ha creat una revista especialitzada en temes de gènere i el primer número, editat a novembre de 2022, va estar dedicat exclusivament a la salut de les dones, titulada "Salud y género".



- El **Ministeri de Sanitat** va publicar també al 2022 un estudi titulat: "Aproximación multidisciplinar a la pandemia", amb el següent contingut:

1. Dones i pandèmia per COVID-19: evidències entorn de la seva invisibilitat política, mediàtica i científica
2. Història natural de la COVID-19 des de la perspectiva de gènere
3. Síndrome post-COVID-19 i gènere
4. COVID-19 i biaixos de gènere en l'atenció sanitària. Les desigualtats de gènere que revelen les diferències per sexe
5. Cures no remunerades en temps de pandèmia i el seu impacte en la salut de les dones
6. Impacte del confinament en les cures de llarga durada i en la salut de treballadores i treballadors
7. Determinants socials de salut i vulnerabilitat enfront de la COVID-19

8. Contextualització, transversalitat i situacions de major vulnerabilitat en temps de COVID-19
9. Impacte del confinament per COVID-19 en la violència de gènere i les respostes del sector salut
10. Reflexionant sobre la salut sexual en temps de COVID-19
11. COVID-19 i Salut Mental. Desigualtats de gènere en l'impacte psicosocial de la pandèmia
12. Salut reproductiva durant la pandèmia per COVID-19
13. COVID-19, masculinitats i salut dels homes des d'una perspectiva de gènere
14. Una mirada de gènere des de la governança local i la participació

Família i Infància

- El 80% de les sol·licituds per a fer front a l'alimentació bàsica dels menors en període d'estiu, i que gestiona aquest departament, van ser sol·licitades per dones.

Joventut

- Dels 64 relats presentats al concurs Relats Curts, un total de 21 van optar al premi d'igualtat, resultant guanyador "Un dia cualquiera", de María Mars Pérez.

- Dins de la Fira d'Oci Infantil i Juvenil de Nadal es va desenvolupar una OCA gegant per la igualtat.

ÀREA 4

Barris habitables i inclusius

ÀREA IV- Barris habitables i inclusius: Anàlisi quantitatiu

OBJECTIUS		n.º mesures	Realitzades	En procés	No realitzades
1	Adaptar el transport públic a les necessitats de les dones, que són les que l'utilitzen amb més freqüència	4	4	0	0
2	Millorar la qualitat de vida de les persones mitjançant una ciutat més accessibles	4	4	0	0
TOTAL:		8	8	0	0

A continuació es detallen algunes de les mesures més destacades que s'han desenvolupat a l'any 2022 per part dels departaments municipals, pel que fa aquesta àrea:

Planificació Urbanística

- Destaca la major participació de la ciutadania en el procés de planificació i disseny urbà, a més de la incorporació d'un annex sobre l'impacte de gènere del Pla General.
- Durant 2022 es va impulsar el pla de reforma interior de la marjaleria PRI-M57, la planificació del qual incorpora la perspectiva de gènere.
- També a l'any 2022, s'ha tramitat el projecte d'urbanització del pla especial de protecció del convent dels Carmels. Un projecte que incorpora un informe per transversalitzar la perspectiva de gènere.

Mobilitat

- Els autobusos municipals han incorporat la parada a demanda per part de les dones en horari nocturn.
- El servei de préstec de bicicletes municipal, Bicas, va ser utilitzat durant 2022 per 426.423 homes, una dada que implica el 63% dels usuaris del servei, i per 253.422 dones, que suposa el 37% de les persones que recorreixen a aquest servei.

ÀREA 5

Castelló, ciutat educadora
en igualtat

ÀREA V- Castelló, ciutat educadora: Anàlisi quantitatiu

OBJECTIUS		n.º mesures	Realitzades	En procés	No realitzades
1	Sensibilitzar les famílies en la coeducació	1	1	0	0
2	Incorporar els valors d'igualtat de dones i homes a la comunitat educativa	9	9	0	0
TOTAL:		10	10	0	0

A continuació es detallen algunes de les mesures més destacades que s'han desenvolupat a l'any 2022 per part dels departaments municipals, pel que fa aquesta àrea:

Educació

Entre les activitats que incorporen la perspectiva de gènere d'aquest departament destaquen:

- La incorporació del llenguatge inclusiu a la Guia Educadora
- L'augment del nombre de dones que hi participen al Consell Escolar Municipal (**el 48% són dones i el 52% homes**).

Igualtat

Destaquen els programes per a incorporar els valors d'igualtat de dones i homes en la comunitat educativa.

- **Dia Internacional de les Xiquetes, 11 d'octubre:**

Es va remetre un link al centres educatius per a visionar la pel·lícula a les aules. Durant 2022 es va projectar "La meva mare és una goril·la". A més, es va acompanyar d'un dossier amb activitats que afavoreixen el treball amb perspectiva de gènere de la pel·lícula a l'aula.



- **Programes de sensibilització en igualtat a l'àmbit educatiu:**

- Entre octubre i desembre de 2022 es van desenvolupar 50 tallers de coeducació en Primària (15 centres). En total han participat 50 grups de 15 escoles diferents del nostre municipi, 26 classes de 5é d'educació primària i 23 de 6é d'educació primària. El nombre total d'alumnes participants ha sigut de 1.080, 493 nenes i 587 nens.

- En commemoració del Sufragi Femení a Espanya es va enviar un video als centres educatius de Secundària, juntament amb un dossier per a treballar aquest tema a les aules.

ÀREA 6

Violències masclistes

ÀREA VI- Violències masclistes: Anàlisi quantitatiu

	OBJECTIUS	n.º mesures	Realitzades	En procés	No realitzades
1	Impulsar campanyes de sensibilització contra les violències masclistes	9	8	0	1
2	Articular protocols per a acompanyar i atendre les dones víctimes que violència masclista, independentment de l'existència o no de denúncia.	11	9	2	0
3	Elaborar un protocol de dol institucional per mostrar rebuig contra la violència masclista	2	2	0	0
4	Millorar les prestacions i atencions a xiquetes i xiquets, les mares dels quals han patit o pateixen violència masclista.	3	3	0	0
5	Desenvolupar accions formatives per a sensibilitzar a la població contra la violència	4	4	0	0
	TOTAL:	29	26	2	1

A continuació es detallen algunes de les mesures més destacades que s'han desenvolupat a l'any 2022 per part dels departaments municipals, pel que fa aquesta àrea:

Igualtat

- **Programes de prevenció de la violència de gènere i masclista a l'àmbit educatiu:**
 - Entre octubre i desembre de 2022 es van impartir 50 tallers de prevenció de la violència de gènere dirigit a l'alumnat de 4t de l'ESO. Van participar 11 centres de la ciutat. L'alumnat total que ha participat en els tallers ha sigut entorn de 887 persones sent 456 xiques i 431 xics.
 - Durant l'últim trimestre de 2022 es van desenvolupar 40 tallers de sensibilització contra la prostitució en sis centres d'Educació Secundària. En total, van participar 667 xics i xiques.

- **Programa de prevenció comunitària de la violència de gènere:**

Per al 25 de Novembre, Dia Internacional per a l'Eliminació de la Violència de Gènere, es va desenvolupar la campanya “Troba l'eixida”, en la que van participar més de 900 persones de 32 col·lectius. Els col·lectius que van participar van rebre formació en violència de gènere i van contribuir a la instal·lació final que es va ubicar al Passadís de les Arts, elaborant una peça del mural.

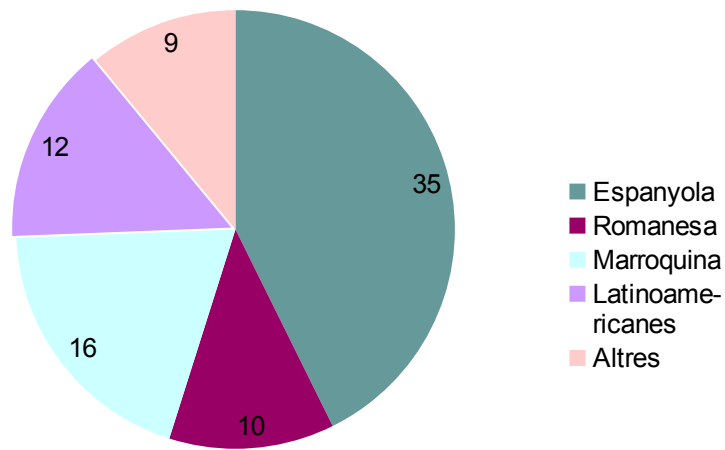


- **Cicle de conferències: cartografia de les violències que pateixen les dones:**

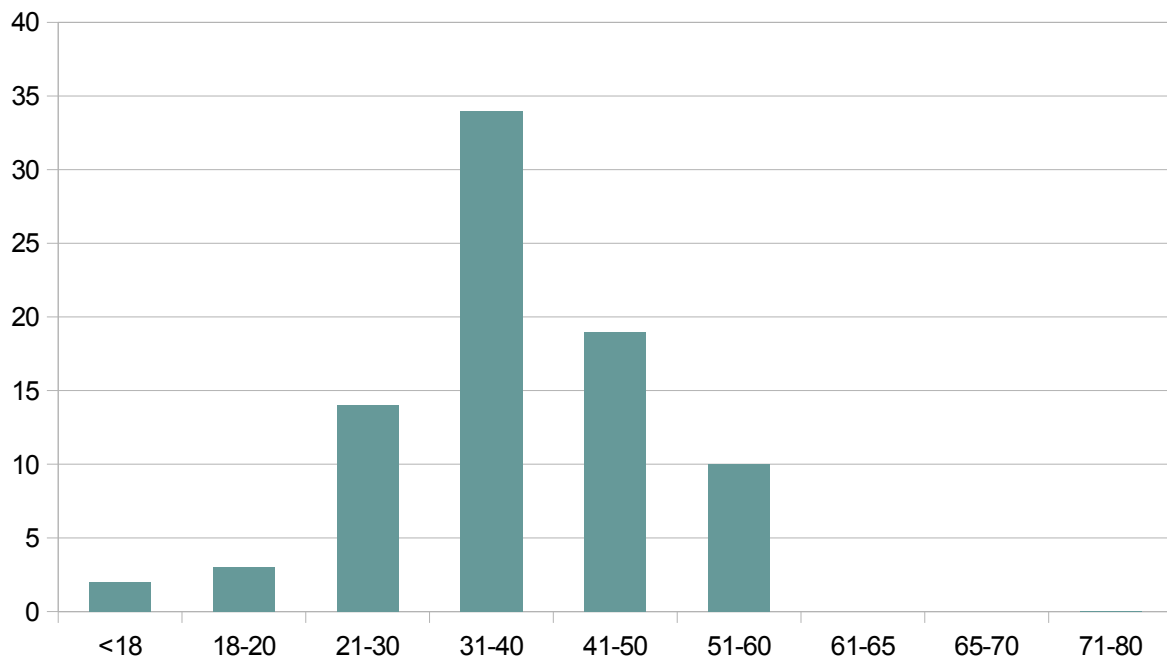
Ponent	Títol conferència	N.º assistents	
		Dones	Homes
Ana Falú (25/10/22)	Ciudades seguras para mujeres	26	5
Mabel Lozano (3/11/22)	Prostitución. Prostitución 2.0	70	12
Beatriz Sagrado (10/11/22)	Violencia y explotación sexual, una realidad invisible de las mujeres y niñas con discapacidad	32	8
Carolina de Mingo (16/11/22)	Prevención de la reincidencia en varones de delitos de violencia de género	37	4
Itziar Ruiz (22/11/22)	Una mirada desde el feminismo decolonial a las múltiples violencias que afrontan las mujeres en movimiento	28	3

- **Teleassistència: Servei Atenpro:** Durant 2022 es van tramitar un total de 82 peticions de servei Atenpro per part de dones víctimes de violència de gènere que ho van sol·licitar.

Per nacionalitats:



Per edat:



- **Atencions psicològiques:** Durant 2022 des del servei psicològic del SIO, es van atendre a 51 dones.

Policia Local

- Les dones assignades al programa Viogen de la Policia durant 2022 van ser 145 (24 més que durant 2021). Aquest programa té com a objectiu donar suport a les víctimes de violència de gènere, tant atenent les seues consultes, com mitjançant la vigilància del agressor o acompanyant-les quan ho demanen. Per altra banda, es van produir un total de 89 acompanyaments a dones per part de la Policia Local, tant al centre mèdic quan hi havia hagut una agressió, com a la Comissaria per interposar la corresponent denúncia.
- Durant 2022, es van entregar reconeiximents pel seu treball a 13 dones i 41 homes del cos de la Policia Local.
- A més, durant 2022 s'han dut a terme cursos de diversitat afectiu sexual a la Policia Local amb la participació de 4 dones i 13 homes.